

# СПОРТ ТӨВӨӨР ҮЙЛЧЛҮҮЛЭГЧДИЙН ХЭРЭГЦЭЭ, ШААРДЛАГЫГ ТОДОРХОЙЛОХ СУДАЛГАА 2022 ТАЙЛАН

“Улаанбаатар спорт менежмент” ХК-д зориулан бэлтгэв.



# Судалгааны зорилго .

- Нисэх, Яармаг орчмын оршин суугчдын спорт төвөөр үйлчлүүлэх хэрэгцээг тодорхойлох;
- Шинээр баригдаж буй спорт цогцолборын концептыг үнэлэх;



# 1. СУДАЛГААНЫ АРГАЧЛАЛ

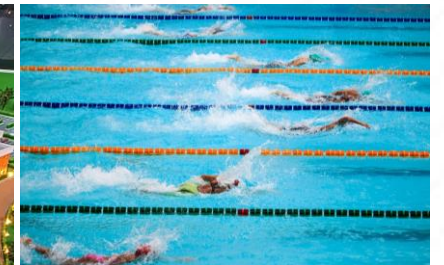
- Тоон судалгааны хамрах хүрээ
- Чанарын судалгааны хамрах хүрээ
- Оролцогчдын ерөнхий мэдээлэл

2. БАЙРШЛЫН ӨНӨӨГИЙН НӨХЦӨЛ БАЙДАЛ

3. СПОРТОД ХАНДАХ ХАНДЛАГА БА ХЭРЭГЦЭЭ

4. ТӨСЛИЙН КОНЦЕПТ ҮНЭЛГЭЭ

5. ДҮГНЭЛТ, САНАЛ



# Хийгдсэн судалгааны ажлууд



1

## Quantitative survey

### ТООН СУДАЛГАА

Хэрэглэгчдийн хэрэглээ, зан төлөв, хандлага, сонголтод нөлөөлж буй хүчин зүйлс, спорт төвийн талаарх үзүүлэлтүүдийг **ТООН ҮР ДҮНГЭЭР** илэрхийлсэн.



2

## Qualitative survey

### ЧАНАРЫН СУДАЛГАА

Хэрэглэгчийн зан төлөв, хандлага, хэрэгцээ болон спорт төвөөр үйлчлүүлэх байдлыг **ИЛҮҮ ГҮНЗГИЙ (INSIGHT) МЭДЭЭЛЭЛ** олж авахын тулд чанарын судалгааг зохион байгуулсан.

## МЭДЭЭЛЭЛ ЦУГЛУУЛАЛТЫГ ХИЙСЭН ХУГАЦАА:

2022.11.09 – 2022.11.23

- **ХАМРАХ ХҮРЭЭ:** Улаанбаатар хот, Хан-Уул дүүрэг Нисэх Яармаг орчмын бүс
- **ТООН СУДАЛГААНЫ ТҮҮВРИЙН ТОО:**
  - 300 өрх
    - 220 хүүхэд
    - 350 насанд хүрэгчид
- **ЧАНАРЫН СУДАЛГААНЫ ТҮҮВРИЙН ТОО:**
  - 1 фокус бүлгийн ярилцлага
- **МЭДЭЭЛЭЛ ЦУГЛУУЛАЛТЫН АРГАЧЛАЛ:**
  - CAPI /Computer Assisted Personal Interview/ Нүүр тулсан ярилцлагын аргачлал
- **ЗОРИЛТОТ БҮЛЭГ:**
  - Нисэх Яармаг орчмын бүсэд 1 жилээс дээш хугацаанд амьдарч байгаа иргэд;

# Түүврийн хэмжээ

Хан-Уул дүүргийн 4-10 болон 16, 21-р хороо буюу Яармаг, Нисэх орчмын бүсэд **23,723 өрх**, 84,946 хүн байна. Харин **10-аас дээш насны 63,054 хүн** байна.

Тайлбар	Эх олонлог
Өрх	23,723
Хүн ам	84,946
<b>10-аас дээш насны хүн ам</b>	<b>63,054</b>

Эх үүсвэр: Нийслэлийн статистикийн хороо, 2021 он

Мэдээллийн итгэх интервал 95%, алдааны түвшин 5%-тай байхаар тооцож түүврийн тохиромжит тооцлоо.

**Determine Sample Size**

Confidence Level:  95%  99%

Confidence Interval:

Population:

Calculate

Sample size needed:

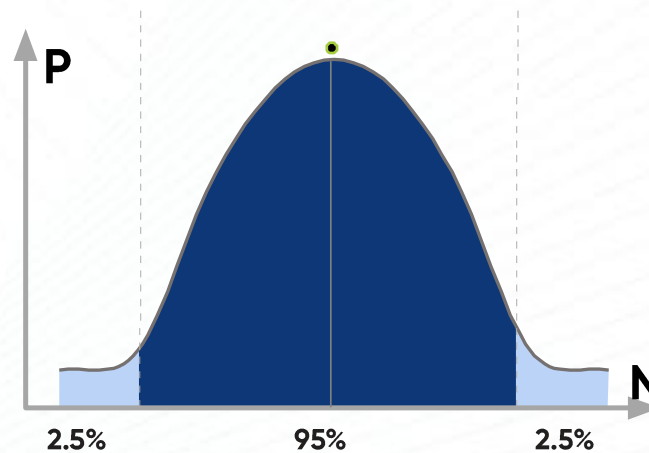
Түүврийн тоог тэгшитгэн  
**570** болгов.

## CONFIDENCE INTERVAL

$$n = \frac{Z^2 p(1-p)}{e^2}$$

Энд: n – түүврийн хэмжээ,  
Z – итгэмжлэх завсар дахь Z хүснэгтийн утга,  
p – тухайн үзэгдлийн илрэх магадлал,  
e – харьцангуй үзүүлэлтээр илэрхийлэгдсэн алдааны түвшин.

## CONFIDENCE LEVEL



Судалгааны түүврийн төлөөлөх чадвар 95%-тай байгааг дараах зурагт харуулав.

# Судалгаанд оролцогчийн мэдээлэл

## Хүйс:

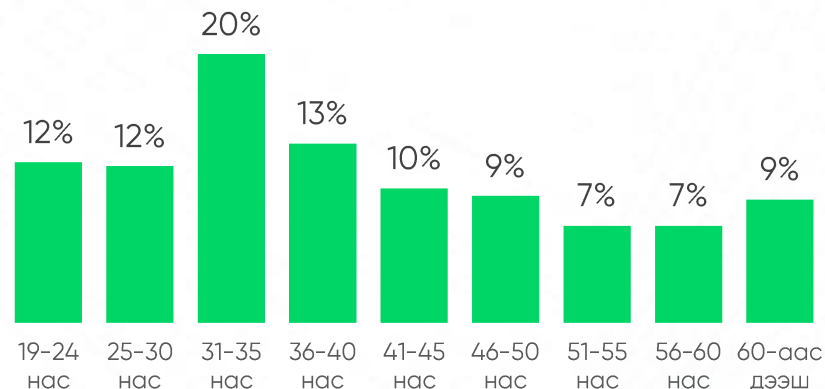


эрэгтэй



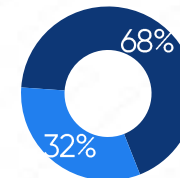
эмэгтэй

## Нас:



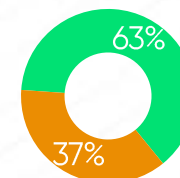
## Орон сууцны төрөл:

- Гэр хороолол
- Орон сууц



## Хүүхэд:

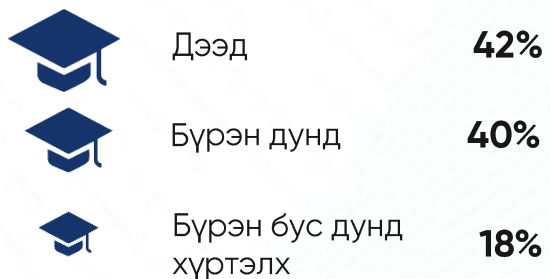
- 18+ нас
- Хүүхэд



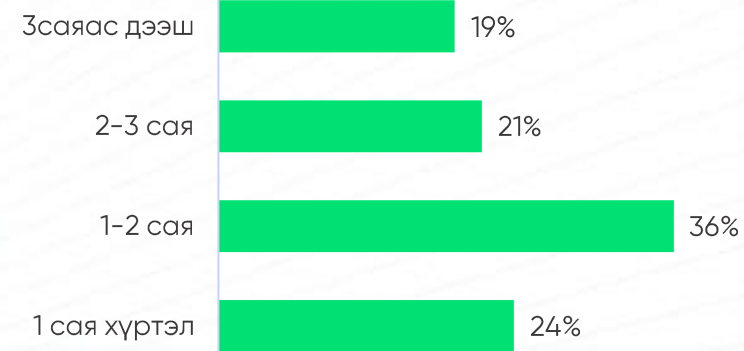
## Ажил эрхлэлт:



## Насанд хүрэгчдийн боловсролын зэрэг:



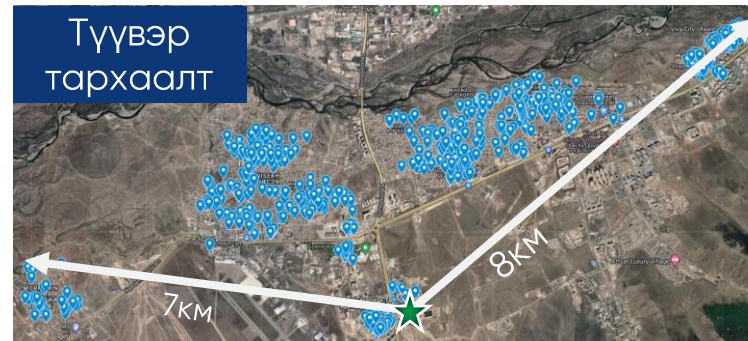
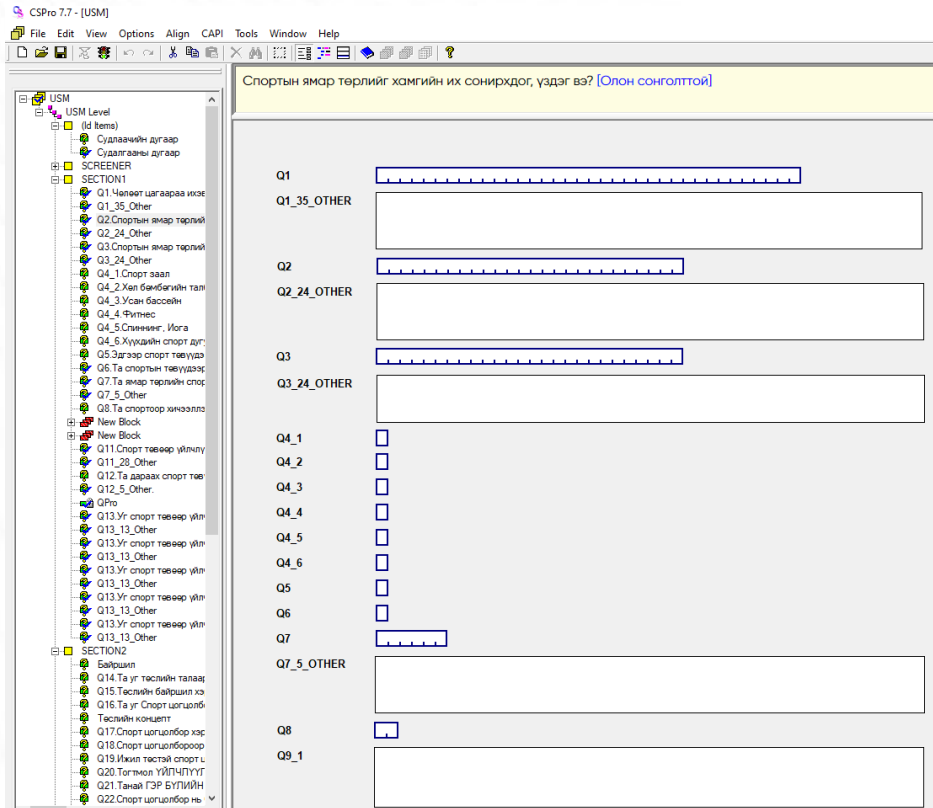
## Өрхийн орлого:



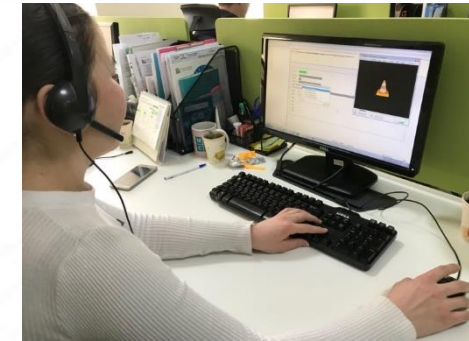
Дундаж орлого **1,915,600₮**

# Мэдээлэл цуглуулалтын хяналтын процесс:

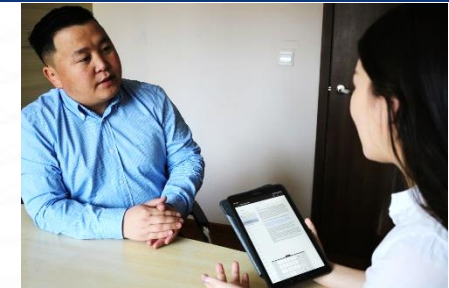
**Real Time**



Хан-Уул дүүрэг	Эзлэх хувь
4-р хороо	15%
5-р хороо	9%
6-р хороо	9%
7-р хороо	8%
8-р хороо	12%
9-р хороо	10%
10-р хороо	11%
16-р хороо	14%
21-р хороо	10%



**СУДАЛГААНЫ МЭДЭЭЛЛИЙН АУДИО БИЧЛЭГИЙГ СОНСОЖ, ЧАНАРЫН ХЯНАЛТ ХИЙЖ БУЙ БАЙДАЛ**



- ✓ Нийт оролцогчийн **50% УТСААР** эргэн холбогдож асуулгын үнэн зөв эсэхийг шалгасан.
  - ISO:20252 –5.4.2.3. Судалгаанд оролцогчтой дахин холбогдох (эргэж шалгах)
- ✓ Нийт ОРОЛЦОГЧДЫН **100% АУДИО БИЧЛЭГ** – ийг хийсэн. Үүний **36%–ийг ДАХИН СОНСОЖ** асуулгын мэдээлэлтэй тулгаж, холбогдох засвар өөрчлөлтийг хийсэн.
  - ISO:20252 –5.4.3. Хянан баталгаажуулалтын түвшин: 5%–20%



НҮҮР ТУЛСАН ЯРИЛЦЛАГЫН АРГААР (Face to Face) ХИЙЖ ГҮЙЦЭТГЭСЭН.

1. СУДАЛГААНЫ АРГАЧЛАЛ

# 2. БАЙРШЛЫН ӨНӨӨГИЙН НӨХЦӨЛ БАЙДАЛ

- Байршлын онцлог
- Өрсөлдөгчид

3. СПОРТОД ХАНДАХ ХАНДЛАГА,  
ХЭРЭГЦЭЭ

4. ТӨСЛИЙН КОНЦЕПТ ҮНЭЛГЭЭ

5. ДҮГНЭЛТ, САНАЛ



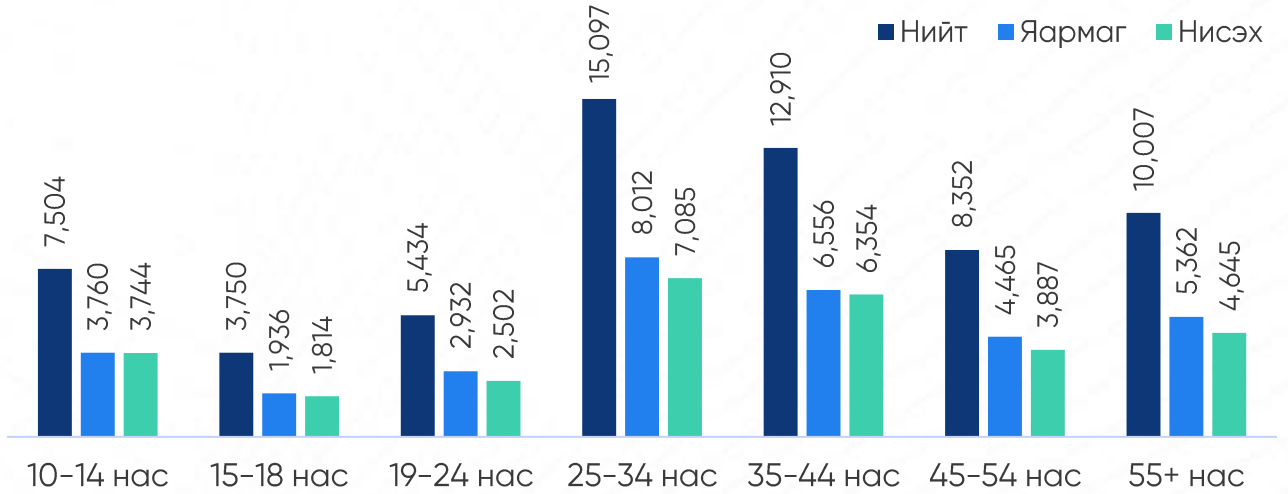


# Зорилтот бүсийн өрхийн тоо

Хан-Уул дүүргийн нийт өрх  
**56,874**  
 Хан-Уул дүүргийн нийт хүн ам  
**209,524**



16,000  
14,000  
12,000  
10,000  
8,000  
6,000  
4,000  
2,000  
-



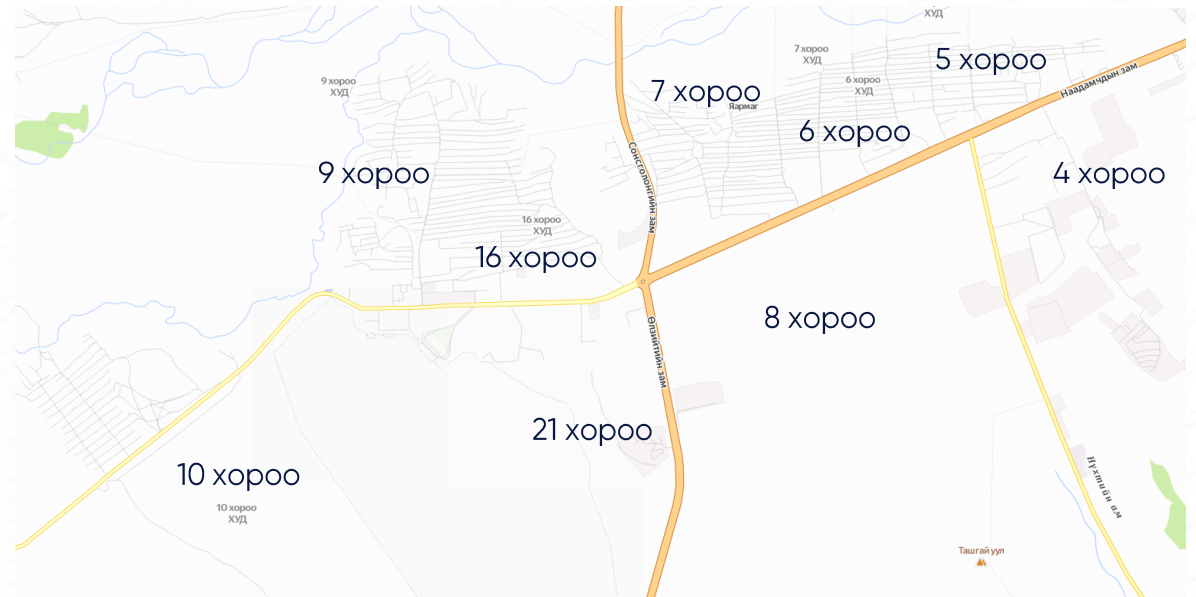
Нисэх, Яармаг орчмын бүсийн нийт хүн ам

10-аас дээш насны хүн ам

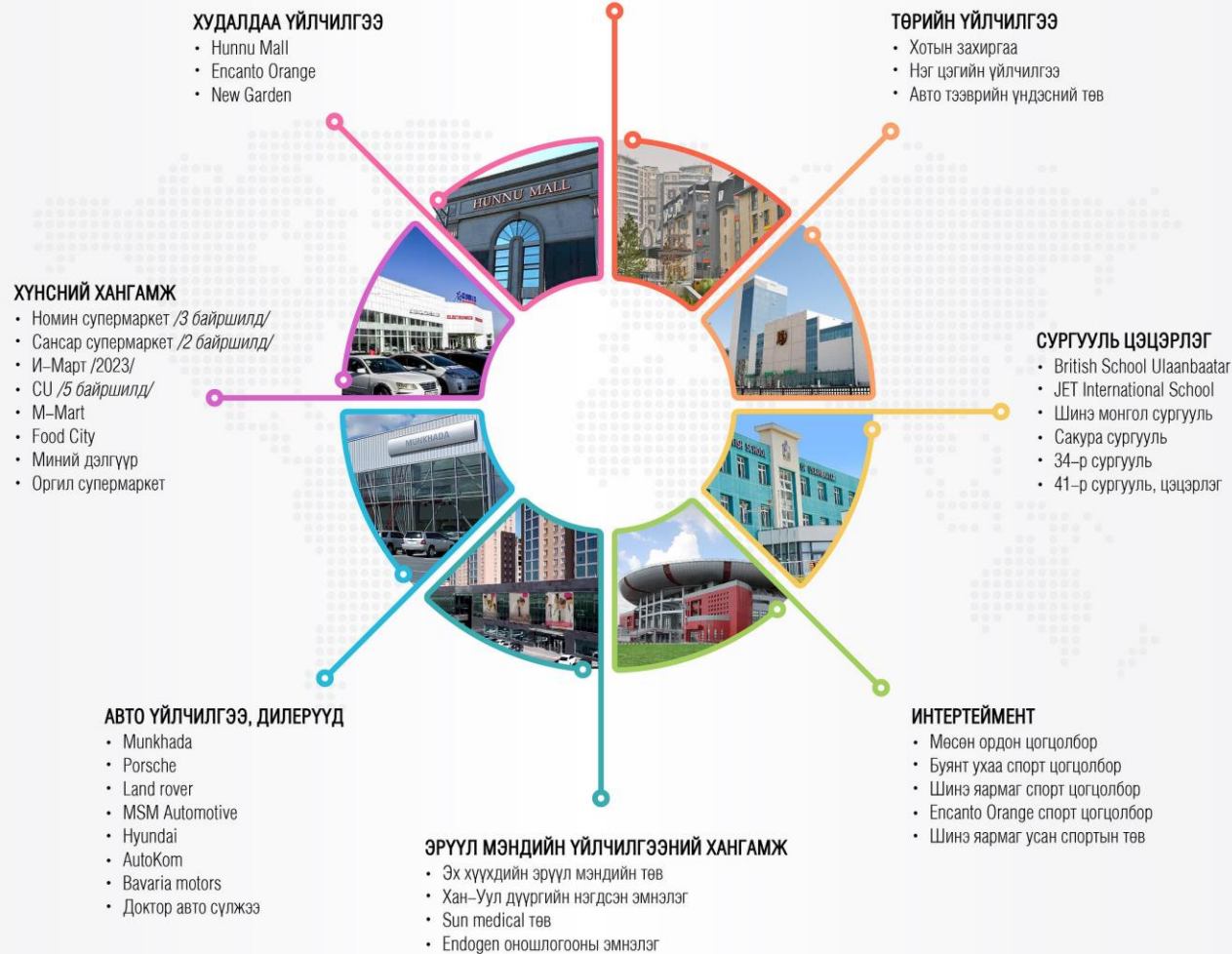
**84,946**

**63,054**

	Хороо	Өрх	Хүн ам	10+ насны хүн ам
Яармаг	4 хороо	5,018	16,965	12,137
	5 хороо	1,344	5,062	3,905
	6 хороо	1,924	6,929	5,308
	7 хороо	1,311	4,479	3,437
	8 хороо	2,910	10,730	8,236
Нисэх	9-р хороо	2,299	8,811	6,690
	10-р хороо	2,474	9,428	7,156
	16-р хороо	4,054	14,790	10,691
	21-р хороо	2,389	7,752	5,494
				33,023
				30,031



# Яармаг бүсийн одоогийн нөхцөл байдал



## Төрийн болон төрийн өмчийн байгууллага

- Шинэ хотын захиргаа
- Архивын ерөнхий газар
- Гадаадын иргэн, харьяатын газар
- Дулааны 3 цахилгаан станц ТӨҮГ
- Зорчигч Тээврийн нэгтгэл ОНӨҮГ
- Биокомбинат ОНӨҮГ г.м

## Ойролцоо байрлах томоохон үйлдвэр, компаниуд

- Говь ХК
- Гоёо ХХК
- Кашмер Холдинг ХХК
- МАК корпораци
- АПУ ХК
- Витафит групп
- Таван богд ХХК
- Атар өргөө ХК
- Монфрэш ХХК
- Жем интернейшнл ХХК

## Ойролцоох томоохон спорт цогцолбор

- Буянт-Ухаа спорт ордон
- Степпе арена

# Улаанбаатар 2040 – Ирээдүйн төлөвлөлт

УЛААНБААТАР ХОТЫН 2040 ОН ХҮРТЭЛХ  
ХӨГЖЛИЙН ЕРӨНХИЙ ТӨЛӨВЛӨГӨӨ

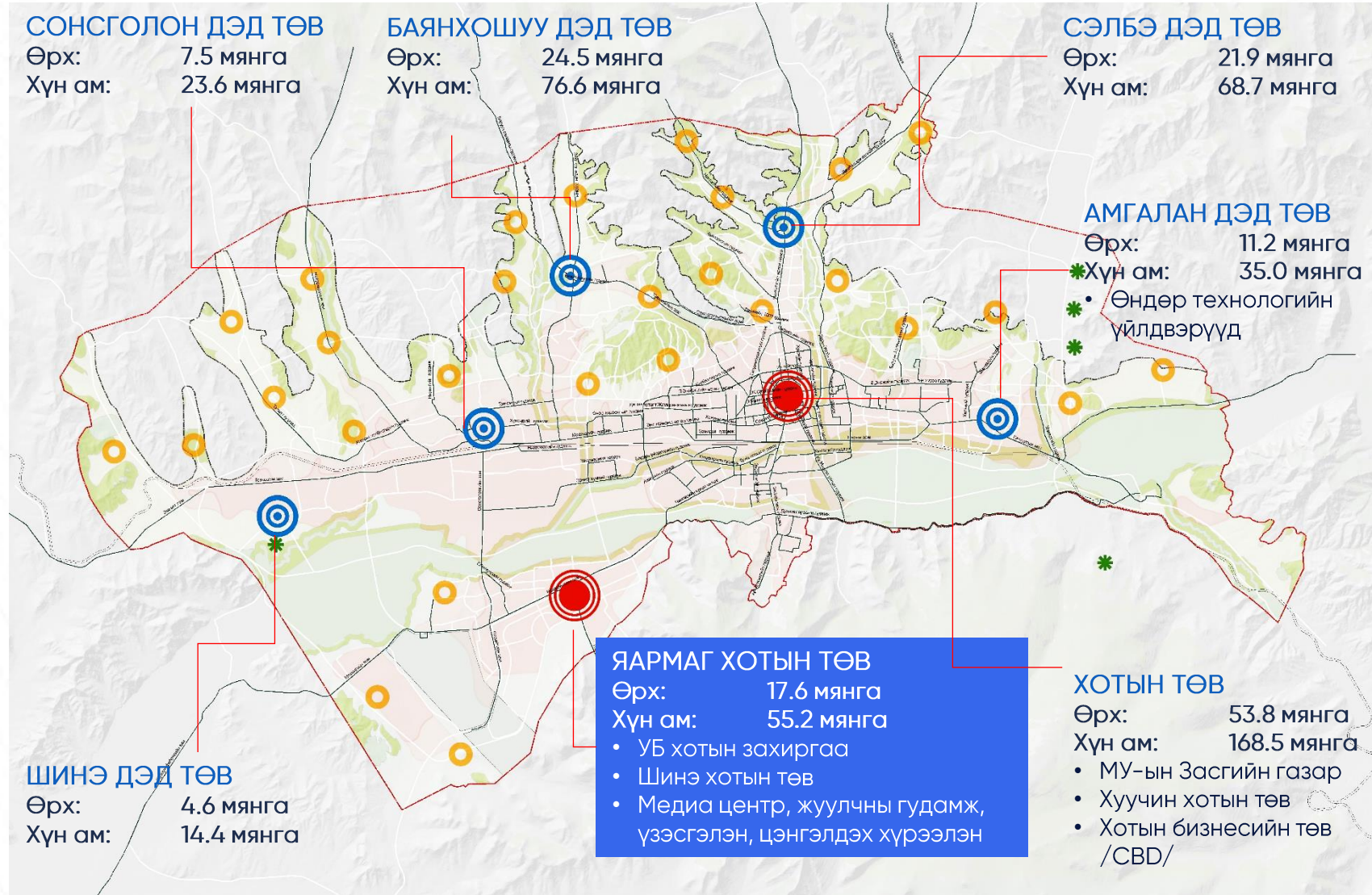
# 2040

ХӨГЖЛИЙН ЕРӨНХИЙ  
ТӨЛӨВЛӨГӨӨ

## ЯАРМАГ ТӨВ:\*

**Тэргүүлэх чиглэл:** MICE (Meetings, Incentives, Conferences and Exhibitions), бизнес аялал жуулчлалын орчин үеийн төв болгоход чиглэсэн шинэ бүтээн байгуулалт хийж аялал жуулчлалын бүтээгдэхүүнийг нэмэгдүүлэх, шинэ хотын төв болгох бодлогыг дэмжих

**Бүтээгдэхүүн:** Морин хуур, уртын дууны театр, ОУ-ын хурал зөвлөгөөн, гар урлалын гудамжнаас бүрдсэн Яармаг төвийн ландмарк, бизнес төвийг байгуулна. Түүнчлэн ОУ-ын чанартай спорт цогцолбор, Хүүхдийн соёлын өв, хөгжлийн цогцолборыг байгуулж ОУ-ын спорт, соёл, урлагийн эвентүүдийг зохион байгуулах, Туул голын эрэг дагуу аялал жуулчлал, амралт зугаалгын бүсийг бий болгох бодлогыг дэмжих зэргээр аялал жуулчлалыг хөгжүүлнэ.



\*Энэ нь урьдчилсан төлөвлөлтийн төсөл бөгөөд эцэслэн батлаагүй болно.

# Шинэ орон сууцны нийлүүлэлт

## ХАН-УУЛ ДҮҮРЭГ

### ШИНЭ ОРОН СУУЦНЫ НИЙЛҮҮЛЭЛТ (2021.М12)

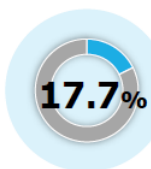


Төслийн тоо: 112  
Блокийн тоо: 316  
Айлын тоо: 25,570

Захиалга авч буй орон сууцны 1 м.кв-ын үнэ



**Дундаж: 3,838,584**  
Хамгийн их: 11,110,944  
Хамгийн бага: 1,600,000

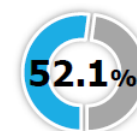


#### АШИГЛАЛТАД ОРСОН

4,519 айлын орон сууц ашиглалтад орсон бөгөөд энэ нь тус дүүрэгт захиалга авч буй нийт орон сууцны 17.7% болно.

#### БОРЛУУЛАЛТ

Тус дүүрэгт захиалга авч буй нийт орон сууцны борлуулалтын дундаж хувь 52.1% байна.



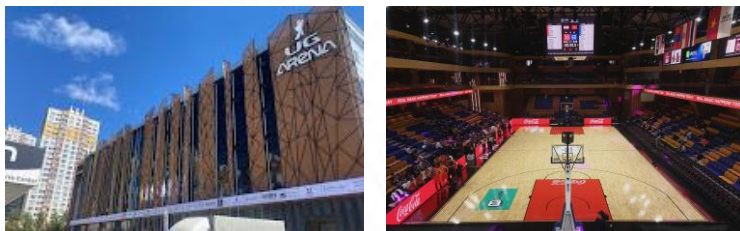
Байрлал	Айлын тоо	ЗАБНАТ-д эзлэх хувь	Дундаж үнэ
Оргил РС орчим	1,593	6.23%	6,761,094
120 мянгат	60	0.23%	6,552,608
Цэнгэлдэхийн орчим	4,369	17.09%	4,466,980
Зайсан	2,268	8.87%	4,577,939
Маршалын гүүр орчим	880	3.44%	4,275,000
Өнгөт хороолол	883	3.45%	3,514,286
Яармаг	5,368	20.99%	3,422,985
19-р хороолол	1,729	6.76%	3,247,059
Нүхт	552	2.16%	3,228,333
ҮСАХ орчим /хүүхдийн парк/	576	2.25%	2,769,167
Арцатын ам	2,170	8.49%	2,643,913
Хүүшийн ам	480	1.88%	2,600,000
Нисэх	4,426	17.31%	2,462,000
Сонсголон	216	0.84%	2,300,000

- Тэнхлэг зууч компанийн 2021 оны эцсийн тайлангаас шинэ орон сууцны нийлүүлэлтийн мэдээллийг харвал Нисэх, Яармаг, Арцатын аманд нийтдээ 11,964 айлын орон сууц шинээр баригдаж байна.

$$\begin{aligned}
 & \text{Яармаг } 5,368 \\
 & + \\
 & \text{Арцатын ам } 2,170 \\
 & + \\
 & \text{Нисэх } 4,426 \\
 \hline
 & \mathbf{11,964 \text{ айл}}
 \end{aligned}$$

# Өрсөлдөгчид

## UG arena



- 20000 м.кв
- 3000 хүний суудалтай
- Шинэ ордон
- Олон улсын тэмцээн, Лигийн тоглолтууд
- Хотын төвтэй ойр

## Steppe arena



- 7800 м.кв
- 2600 хүний суудалтай
- Мөсөн спортын бүх төрлийг зохион байгуулах боломжтой
- Хурал, урлагийн тоглолт, экспо

## Буянт-Ухаа спорт ордон



- 27400м.кв
- Хамгийн том заалтай 41x69 буюу 2829 м.кв
- 5045 хүний суудалтай
- Улсын чанартай тэмцээн
- Урлагийн тоглолт

1. СУДАЛГААНЫ АРГАЧЛАЛ

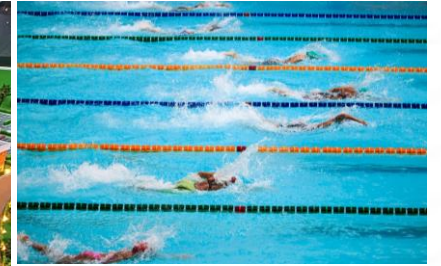
2. БАЙРШЛЫН ӨНӨӨГИЙН НӨХЦӨЛ  
БАЙДАЛ

# 3. СПОРТОД ХАНДАХ ХАНДЛАГА БА ХЭРЭГЦЭЭ

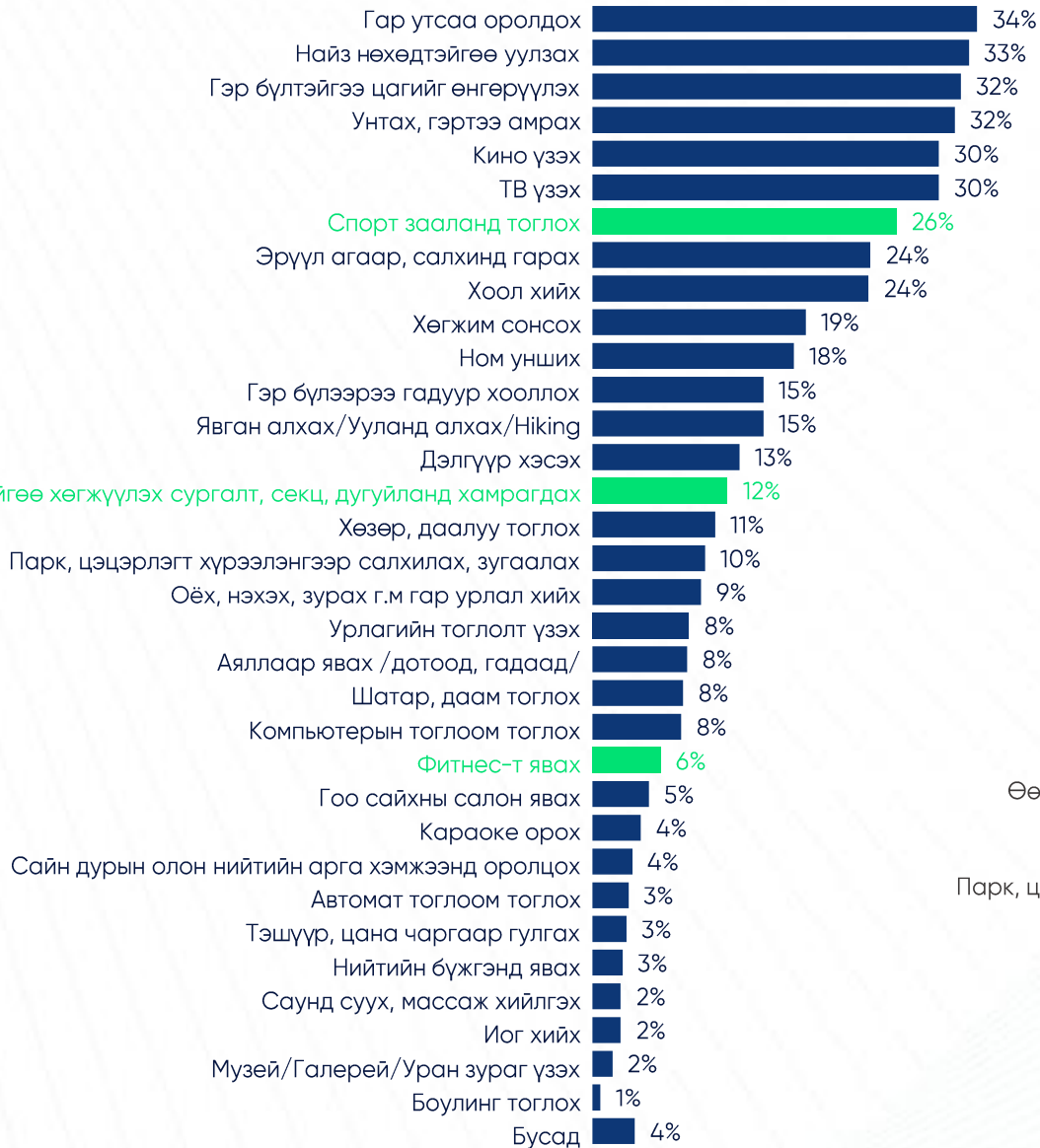
4. ТӨСЛИЙН КОНЦЕПТ ҮНЭЛГЭЭ

5. ДҮГНЭЛТ, САНАЛ

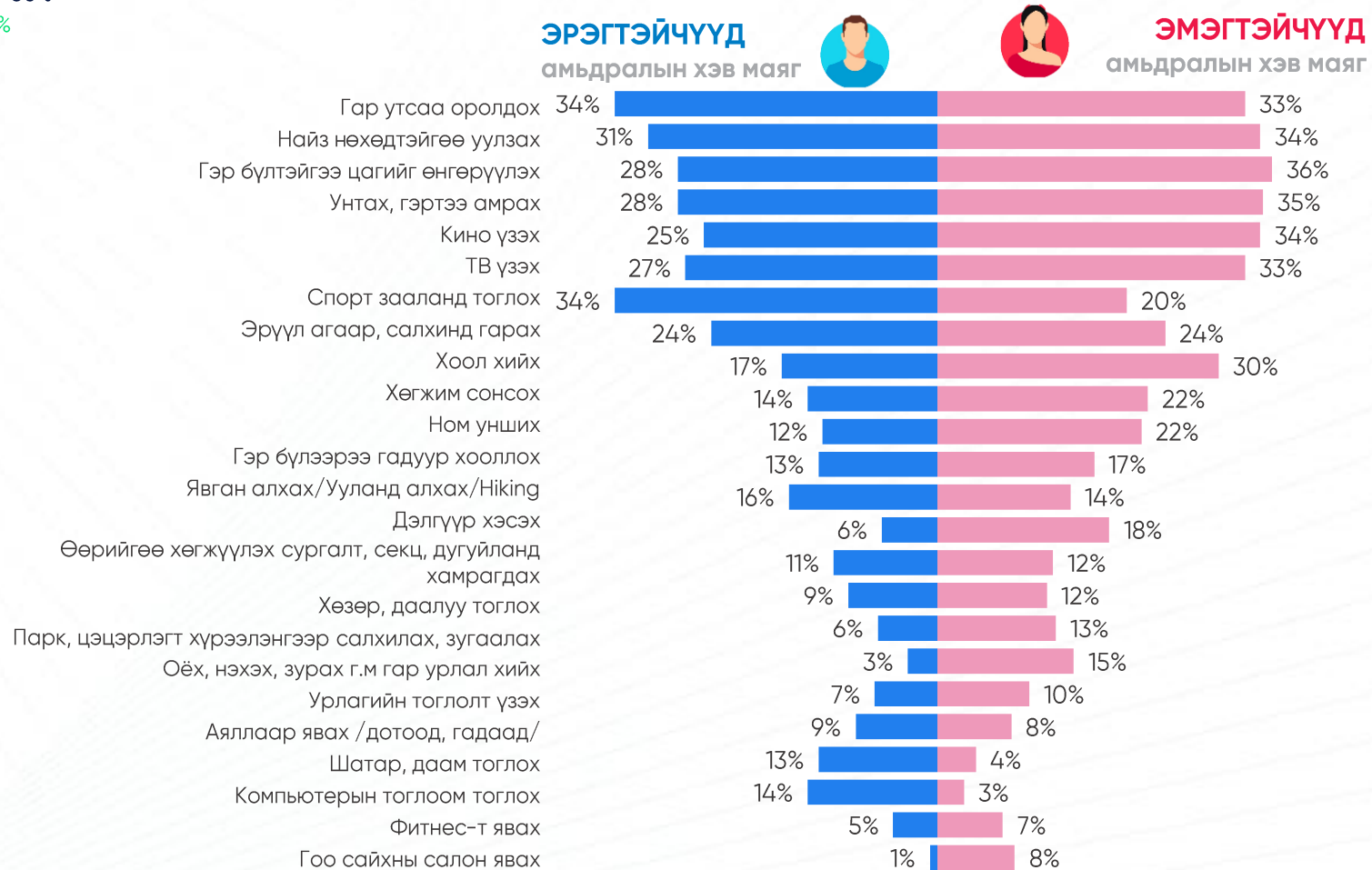
- Сонирхдог спортын төрөл
- Чухалчилдаг зүйлс
- Тулгарч буй хүндрэл бэрхшээл



# Амьдралын хэв маяг Чөлөөт цагаараа хийдэг зүйл



- Нисэх, Яармаг орчмын иргэдийн чөлөөт цагаараа хийдэг зүйлсийг харвал гар утсаа оролдох, найз нөхөд, гэр бүлтэйгээ цагийг өнгөрүүлэх, гэртээ амрах, кино, телевиз үзэх зэрэг зүйлсийг хийдэг байна. Харин 26% нь спорт зааланд тоглодог байна.
- Эрчүүдийн зааланд тоглох байдал эмэгтэйчүүдээс 14 пунктээр өндөр байна



# Монголчуудын чөлөөт цагаараа хийдэг зүйлс

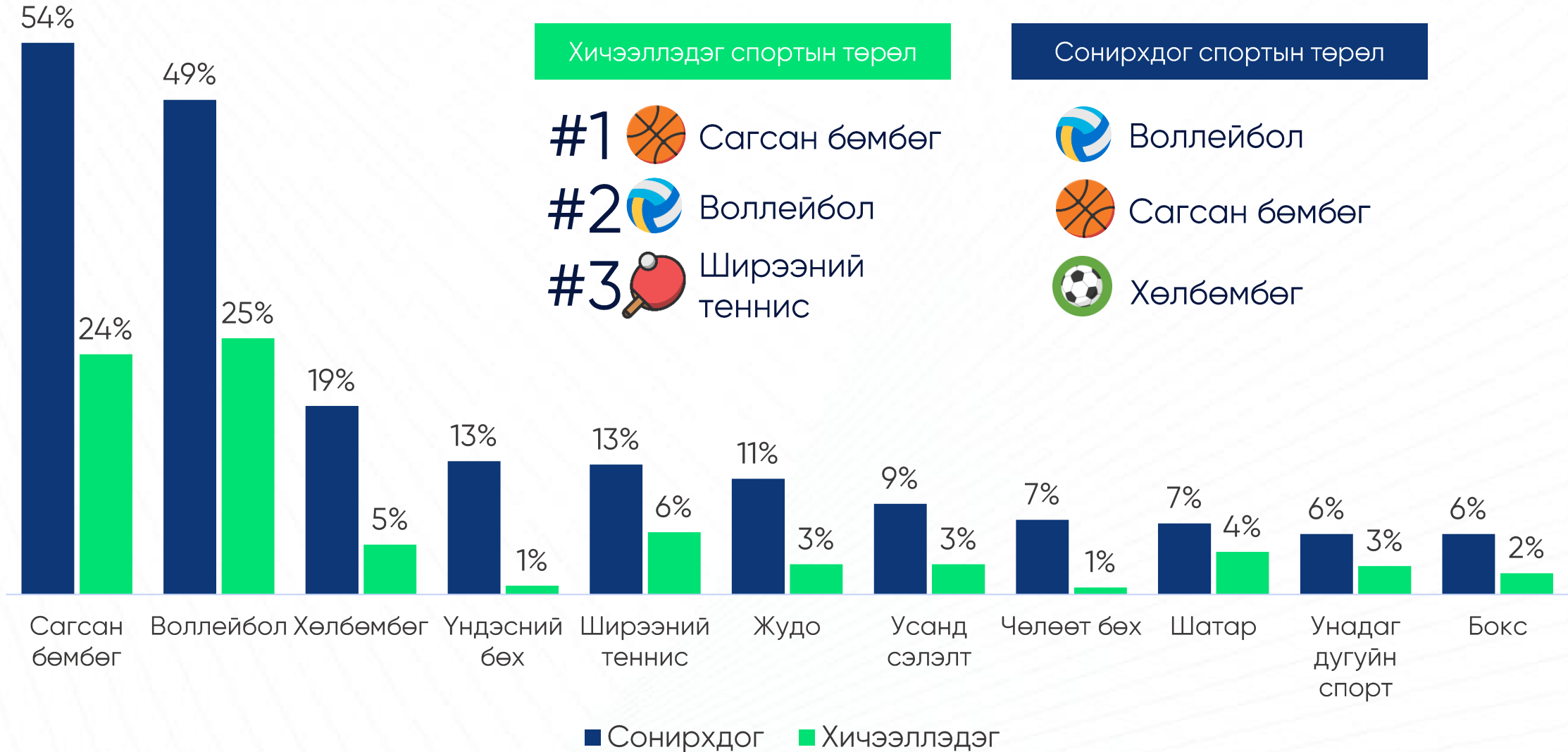
- Монголчууд чөлөөт цагаараа ихэвчлэн хийдэг ТОП 10 үзүүлэлтийг харуулав.
- 53% нь чөлөөт цагаа гэр бүлтэйгээ өнгөрүүлдэг бол 35% нь найз нөхөдтэйгээ уулзаж чөлөөт цагаа өнгөрүүлдэг байна.





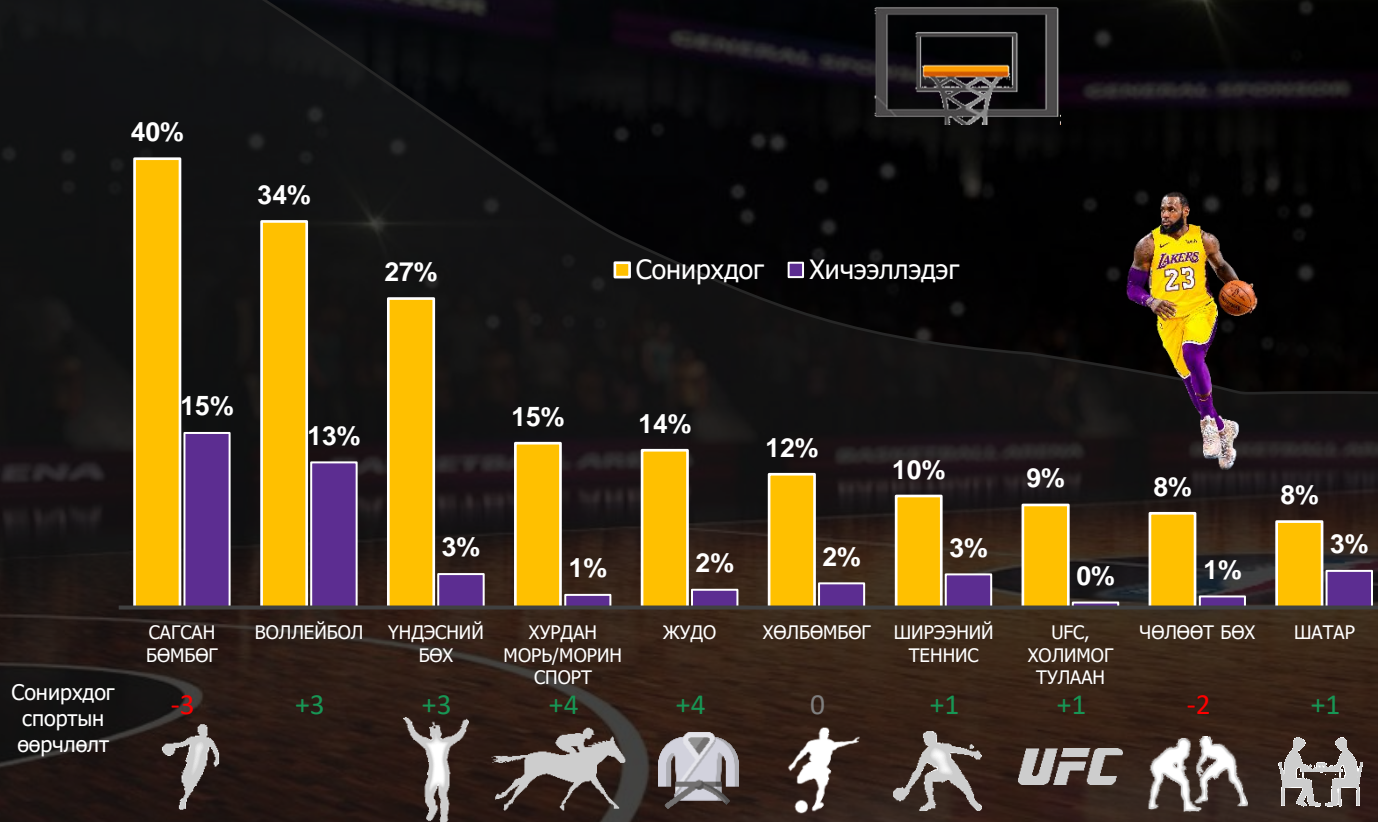
# Сонирхдог болон хичээллэдэг, тоглодог спортын төрөл

- Нисэх, Яармаг орчмын иргэдийн хувьд хамгийн их сонирхдог спорт нь сагсан бөмбөг, воллейбол, хөлбөмбөг байна.
- Хичээллэдэг спортын хувьд 25% нь воллейболоор хичээллэдэг тоглодог байна. 24% нь сагсан бөмбөг тоглодог байна.



# 2021 СОНИРХДОГ болон ХИЧЭЭЛЛЭДЭГ СПОРТЫН ТӨРЛҮҮД

## Сонирхдог болон хичээллэдэг спортын төрлүүд



## Эрэгтэйчүүдийн сонирхдог спортууд



## Эмэгтэйчүүдийн сонирхдог спортууд



Монголчуудын 40% нь сагсан бөмбөг сонирхдог бол 34% воллейбол сонирхдог байна. Эрчүүд сагсан бөмбөг, үндэсний бөх зэргийг сонирхох хандлага өндөр байна.

Хичээллэдэг спортын хувьд сагсан бөмбөгөөр 15% нь, воллейболоор 13% нь хичээллэдэг байна.

+ Өмнөх судалгааны үр дүнгээс өссөн хувь  
- Өмнөх судалгааны үр дүнгээс буурсан хувь

# Монголчуудын сонирхдог спорт

## Үндэсний хэмжээнд

#1 Сагсан бөмбөг	833K	40%
#2 Воллейбол	716K	34%
#3 Үндэсний бөх	573K	27%
#4 Хөлбөмбөг	304K	15%
#5 Хурдан морь	291K	14%
#6 Жудо	247K	12%
#7 Ширээний теннис	206K	10%
#8 UFC, холимог тулаан	190K	9%
#9 Бокс	175K	8%

## Хүйсээр

#1 Сагсан бөмбөг
#2 Үндэсний бөх
#3 Воллейбол
#4 Жудо
#5 Хурдан морь/Морин спорт
#6 Хөлбөмбөг
#7 UFC, холимог тулаан
#8 Чөлөөт бөх
#9 Бокс
#10 Шатар

#1 Воллейбол
#2 Сагсан бөмбөг
#3 Ширээний теннис
#4 Үндэсний бөх
#5 Хурдан морь/Морин спорт
#6 Гимнастик
#7 Шатар
#8 Усанд сэлэлт
#9 Хөлбөмбөг
#10 Жудо

## Сегментээр

**GENERATION Z**

#1 Сагсан бөмбөг
#2 Воллейбол
#3 Хөлбөмбөг
#4 И-спорт
#5 UFC, холимог тулаан

**MILLENNIALS**

#1 Сагсан бөмбөг
#2 Воллейбол
#3 Үндэсний бөх
#4 Жудо
#5 Хурдан морь

**GENERATION X**

#1 Үндэсний бөх
#2 Воллейбол
#3 Сагсан бөмбөг
#4 Хурдан морь
#5 Жудо

**BABY BOOMERS**

#1 Үндэсний бөх
#2 Воллейбол
#3 Сагсан бөмбөг
#4 Хурдан морь
#5 Сумо

## Байршлаар



### Улаанбаатар хот

Сагсан бөмбөг	45%
Воллейбол	29%
Үндэсний бөх	24%
Хөлбөмбөг	16%
Бокс	15%



### Орон нутаг

Сагсан бөмбөг	39%
Воллейбол	36%
Үндэсний бөх	31%
Хурдан морь	18%
Ширээний теннис	13%

# Монголчуудын хичээллэдэг спорт

## Үндэсний хэмжээнд

#1 Сагсан бөмбөг	324К	15%
#2 Воллейбол	270К	13%
#3 Шатар	68К	3%
#4 Үндэсний бөх	62К	3%
#5 Ширээний теннис	61К	3%
#6 Хөлбөмбөг	45К	2%
#7 Жудо	33К	2%
#8 И-спорт	33К	2%
#9 Унадаг дугуй	30К	1%

## Хүйсээр

#1 Сагсан бөмбөг
#2 Воллейбол
#3 Үндэсний бөх
#4 Хөлбөмбөг
#5 Шатар
#6 Ширээний теннис
#7 Жудо
#8 И-спорт
#9 Морин спорт
#10 Хөнгөн атлетик

#1 Воллейбол
#2 Сагсан бөмбөг
#3 Шатар
#4 Ширээний теннис
#5 Усанд сэлэлт
#6 Гимнастик
#7 Унадаг дугуйн спорт
#8 Хөнгөн атлетик
#9 Хөлбөмбөг
#10 Жудо

## Сегментээр

**GENERATION Z**

#1 Сагсан бөмбөг
#2 Воллейбол
#3 Шатар
#4 Хөлбөмбөг
#5 Жудо

**MILLENNIALS**

#1 Сагсан бөмбөг
#2 Воллейбол
#3 Үндэсний бөх
#4 Шатар
#5 Ширээний теннис

**GENERATION X**

#1 Воллейбол
#2 Сагсан бөмбөг
#3 Ширээний теннис
#4 Шатар
#5 Үндэсний бөх

**BABY BOOMERS**

#1 Воллейбол
#2 Гимнастик
#3 Ширээний теннис
#4 Сагсан бөмбөг
#5 Хөнгөн атлетик

## Байршлаар

**Улаанбаатар хот**

Сагсан бөмбөг	21%
Воллейбол	12%
Шатар	4%
Ширээний теннис	4%
И-спорт	3%

**Орон нутаг**

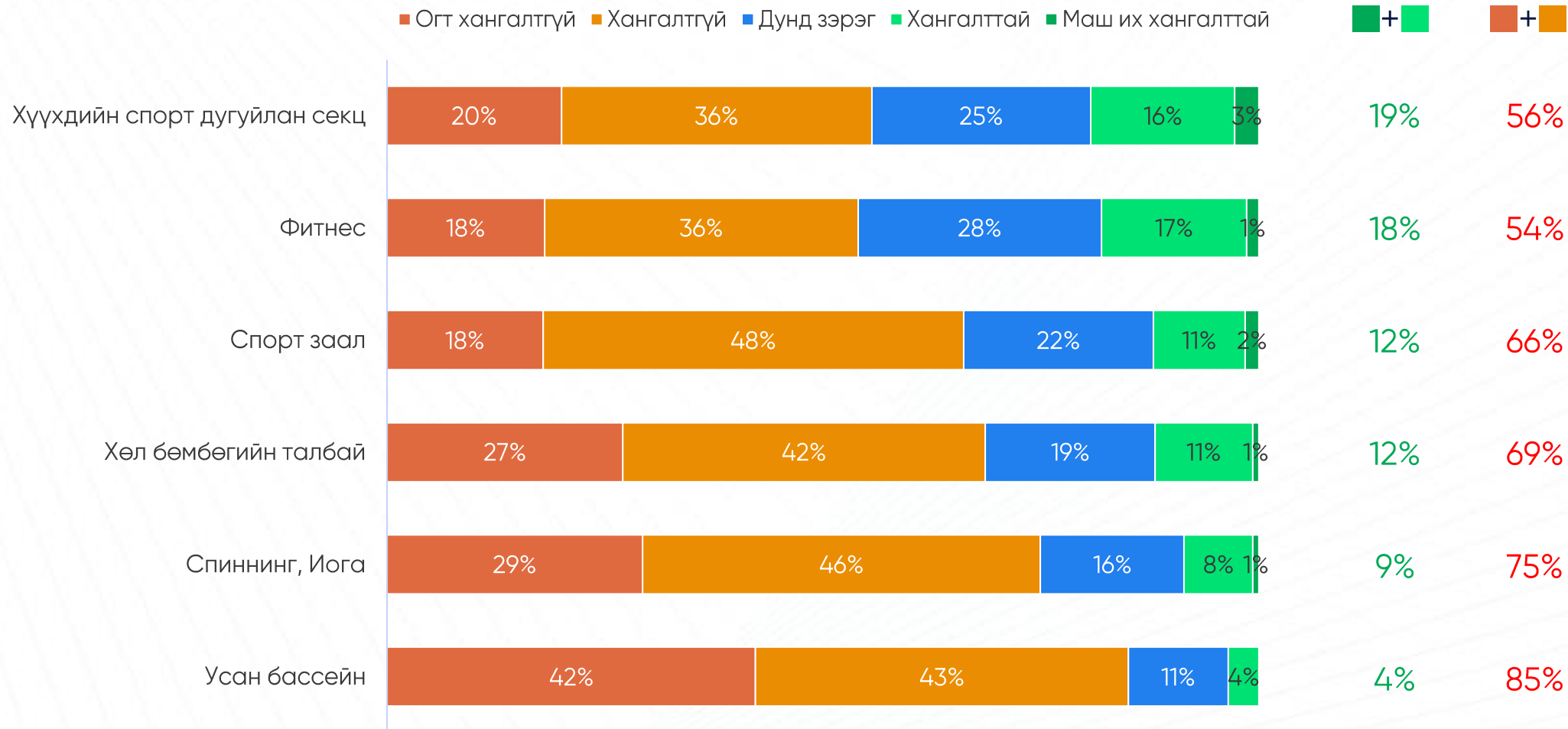
Воллейбол	14%
Сагсан бөмбөг	11%
Ширээний теннис	3%
Үндэсний бөх	2%
Шатар	2%

## СПОРТ ТӨВИЙН ХЭРЭГЦЭЭ

- Спорт төвийн хүрэлцээ, хэрэгцээтэй байдал
- Спорт төвөөр үйлчлүүлэх байдал, зарцуулдаг мөнгөн дүн
- Спорт төвөөр үйлчлүүлэхдээ чухалчилдаг зүйлс
- Хүндрэл бэрхшээл

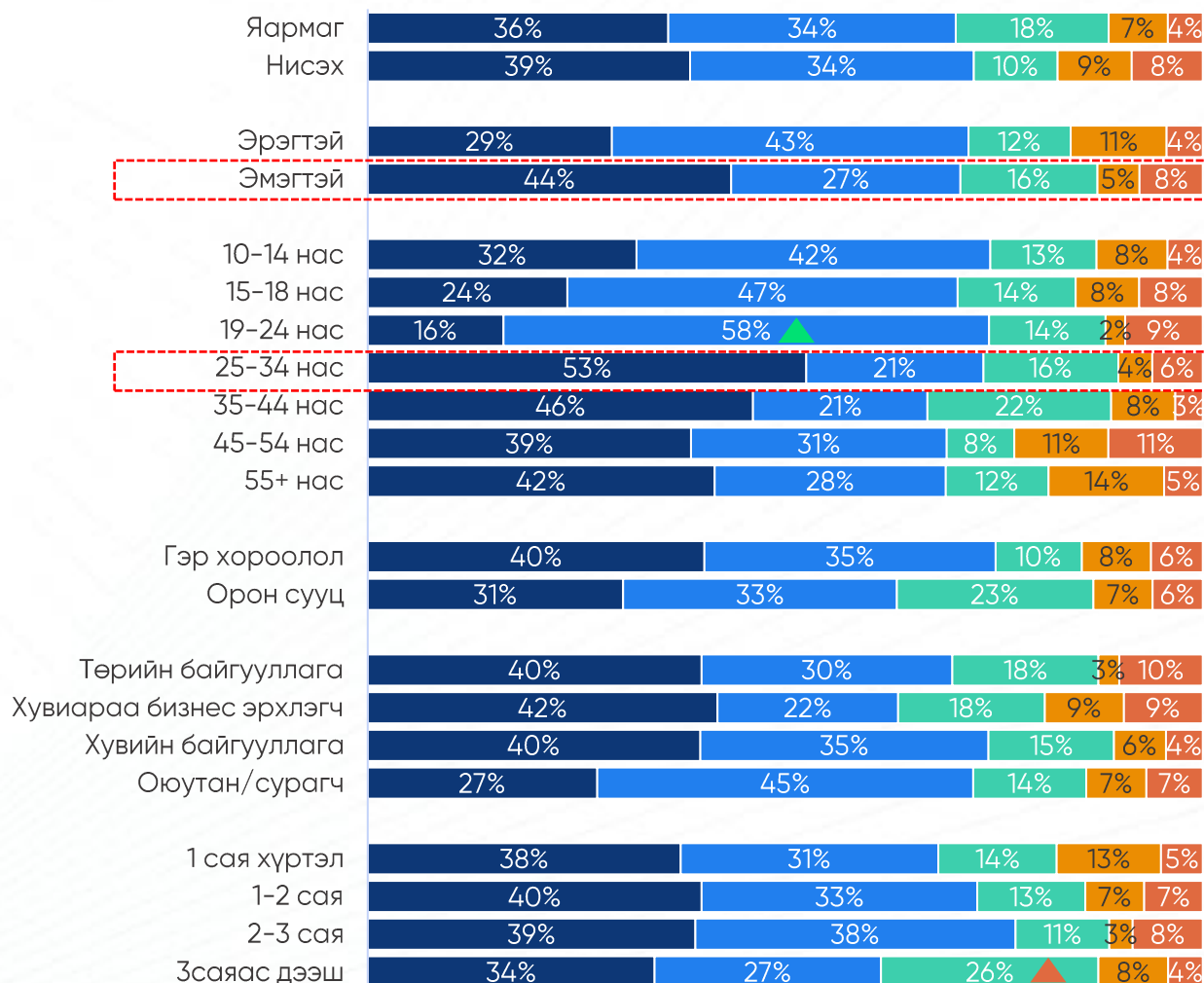
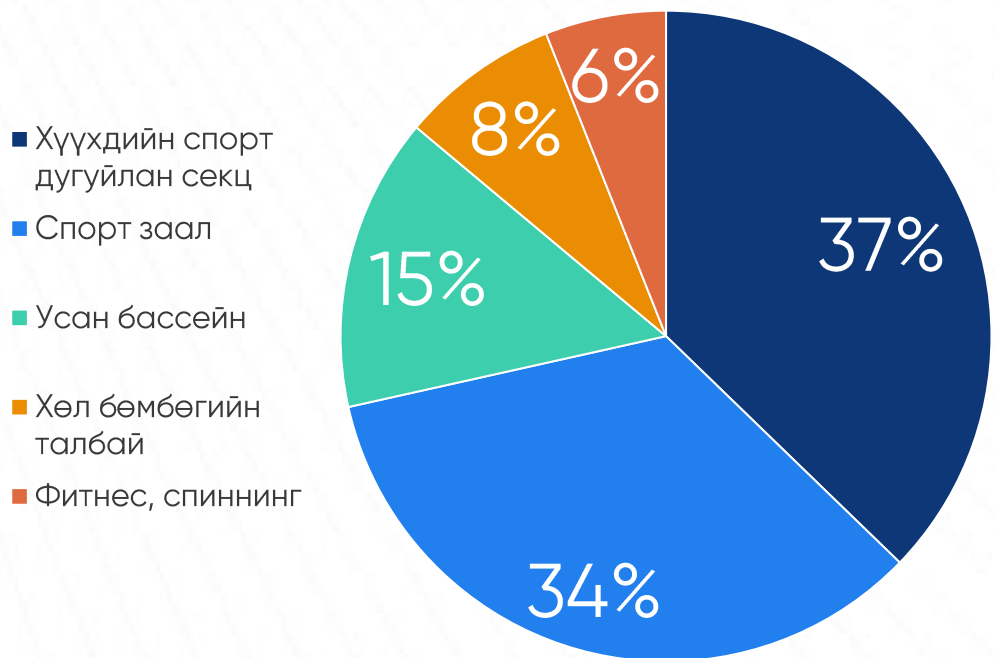
# Спорт төвийн хүрэлцээтэй хангалттай байдал

- Нисэх, Яармаг орчимд спортын төвүүд хангалтгүй байдаг гэж иргэд үнэлсэн байна. Хамгийн хангалтгүй байдаг спортын төв нь бассейн байна. Судалгаанд оролцогчдын 85% нь хангалтгүй байдаг гэж хариулжээ.
- Хүүхдийн дугуйлан секцийг хангалттай байдаг гэж 19% нь, фитнесийг хангалттай гэж 18% нь үнэлсэн байна.

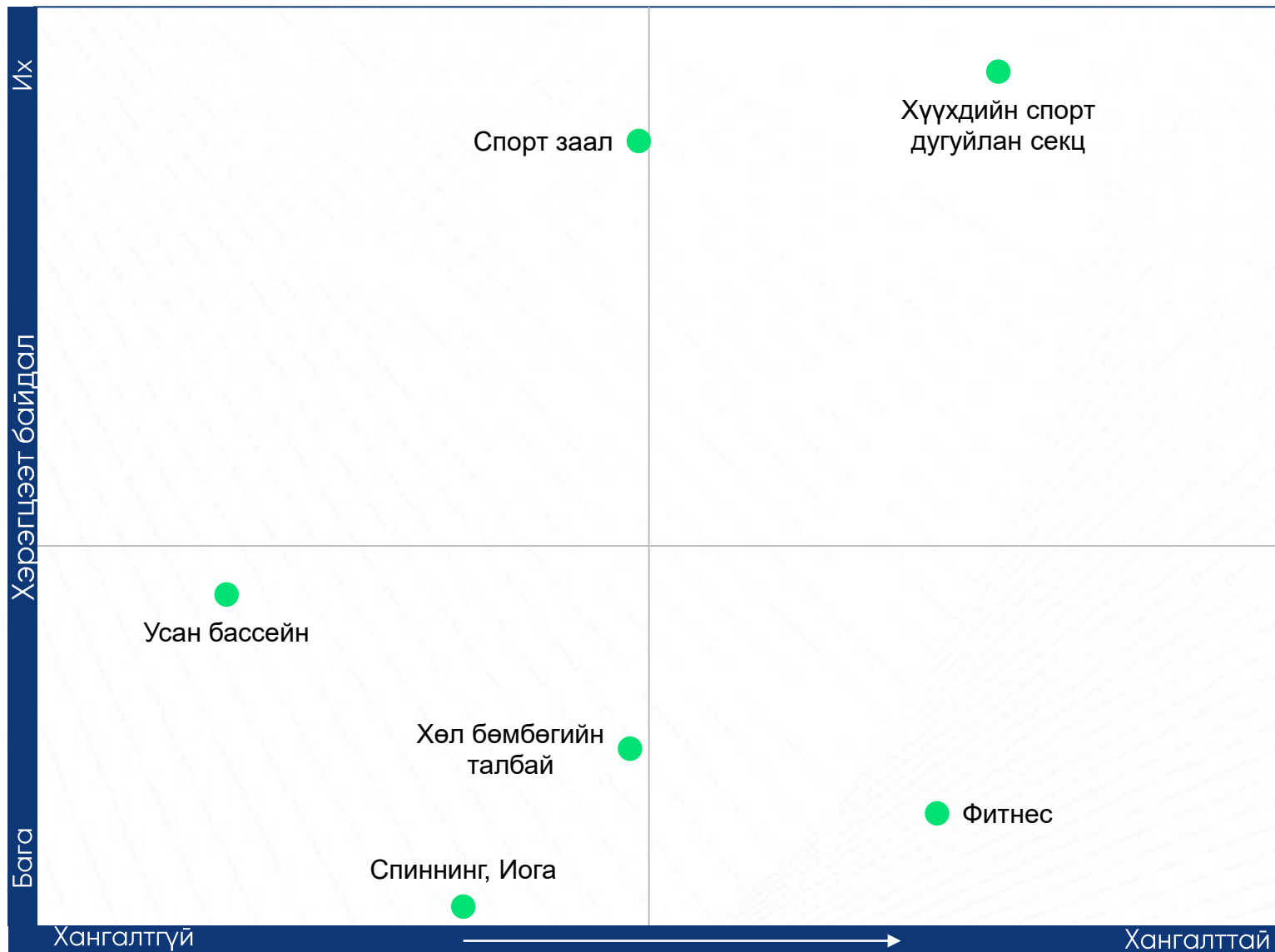


# Хамгийн их хэрэгцээт спорт төв

- Нисэх, Яармаг оршин суудаг иргэдээс амьдарч буй байршилд нь ямар спорт хэрэгцээтэй байгааг тодруулахад 37% нь хүүхдийн спорт дугуйлан секц, 34% нь спорт заал хэрэгцээтэй гэж хариулсан байна.
- Эмэгтэйчүүдийн хувьд хүүхдийн спорт дугуйлан, секц хэрэгцээтэй байгаа бол эрчүүдэд спорт заал илүү хэрэгцээтэй байна.
- 25-34 насны иргэдэд хүүхдийн спорт дугуйлан хамгийн их хэрэгцээтэй байна. Харин 19-24 насны иргэдэд спорт заал хамгийн хэрэгцээтэй байна.



# Хэрэгцээт спортын төв болон хангалттай байдал



Спорт төвүүд	Хэрэгцээтэй	Хангалттай
Хүүхдийн спорт дугуйлан секц	37%	19%
Спорт заал	34%	12%
Усан бассейн	15%	4%
Хөл бөмбөгийн талбай	8%	12%
Фитнес	5%	18%
Спиннинг, Йога	1%	9%

- Хэрэгцээт спортын төв болон тухайн спорт төвийн хангалттай байдлыг нэг талбарт харвал хүүхдийн спорт дугуйлан секц хэрэгцээт байдал өндөр болон хангалттай байдал өндөр талбарт байрлаж байна.
- Спорт заал хэрэгцээт байдал өндөр, хангалттай байдал бага талбарт байгааг харвал спорт заал Нисэх, яармагийн айл өрхүүдэд хамгийн хэрэгцээтэй байна.
- Фитнесийн хувьд хангалттай байдал өндөр, хэрэгцээт байдал бага талбарт байрлаж байна.
- Бусад спорт төвүүдийн хувьд хангалттай байдал бага, хэрэгцээт байдал бага талбарт байрлаж байна.



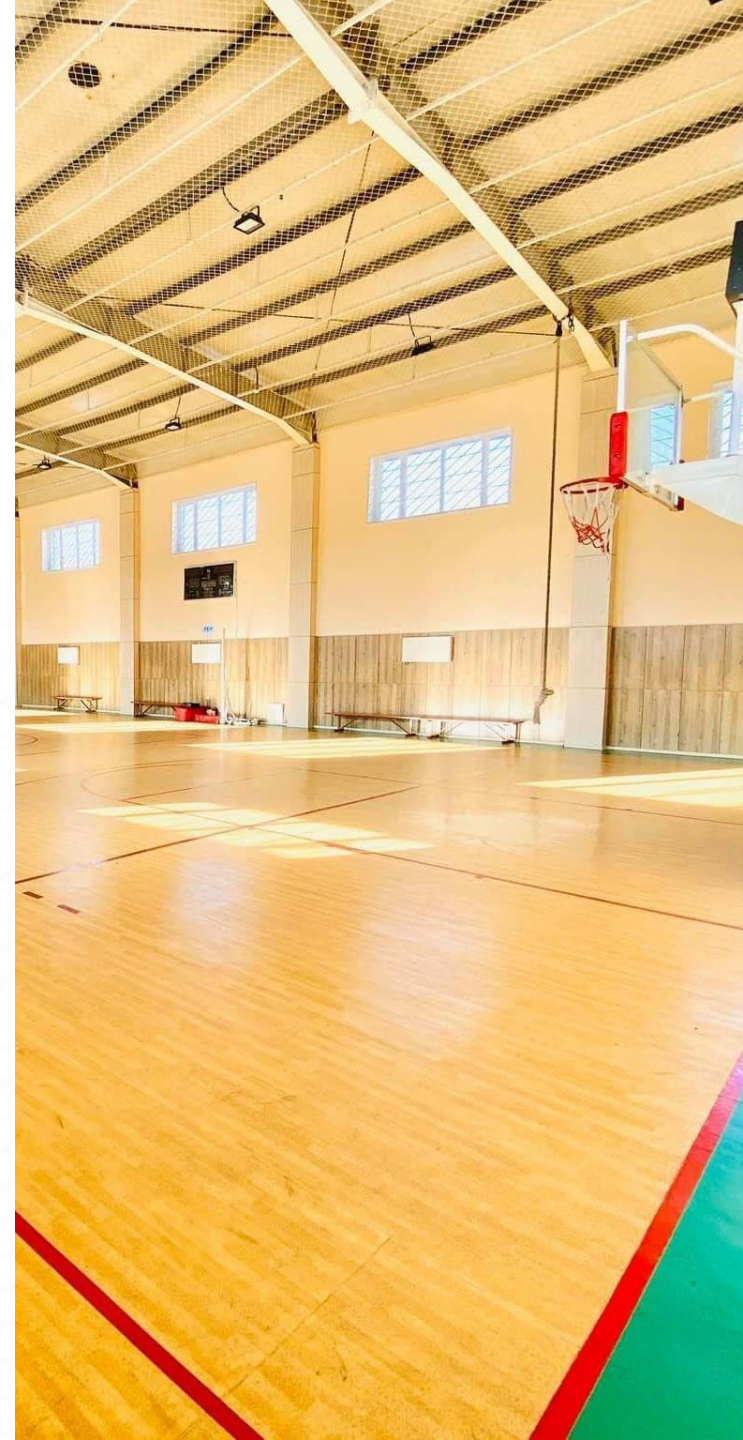
# Дутмаг байдаг спорт төв Чанарын судалгаанаас...

## Олон улсын стандартад нийцсэн спорт заал

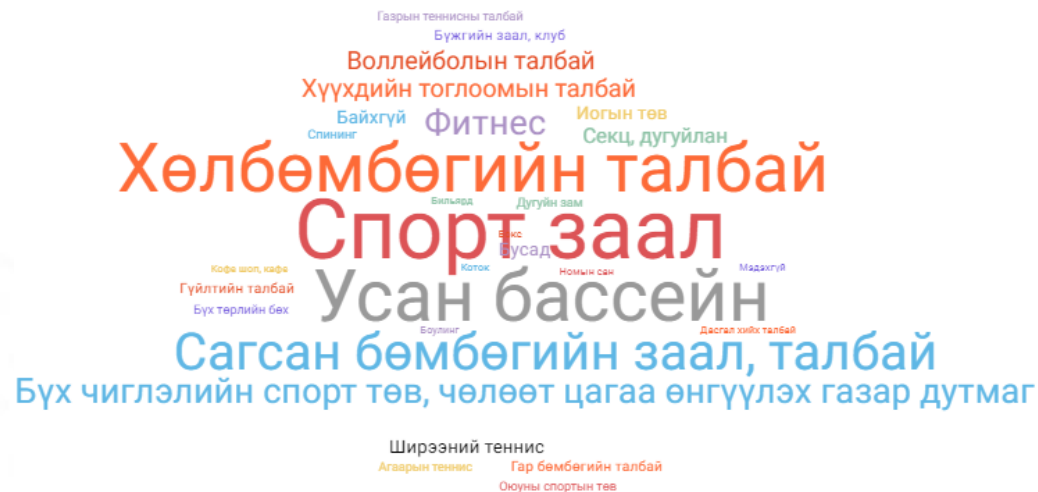
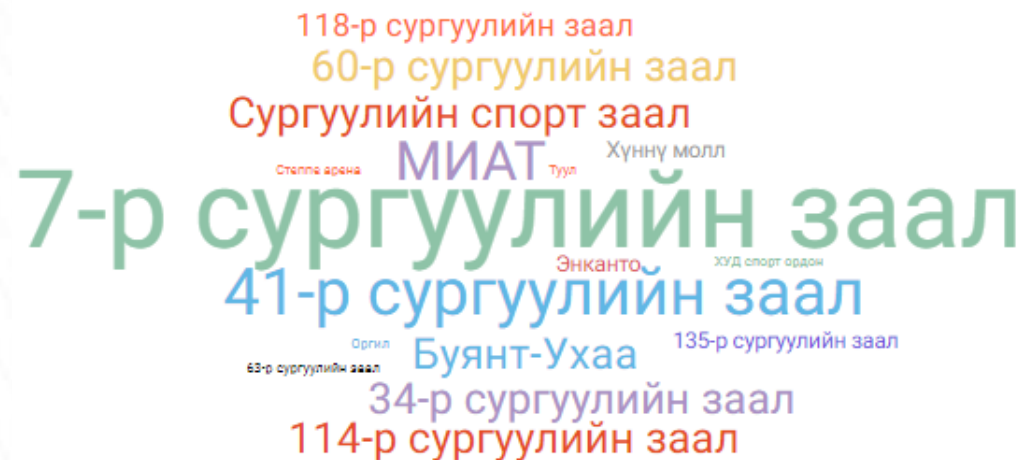
“ Ерөнхийдөө хөлбөмбөг тоглоход зун дулааны улиралд гадаа талбай дээрээ гарна өвөл хүйтний улиралд дотогшоо орох ёстой болдог. Яг тохиромжтой **талбайн хэмжээ нь 40x20**–н байдаг. Монголд яг олон улсын стандартад нийцэх дотор талбай нь хөлбөмбөгийн холбооны талбай, Буянт ухаа спорт цогцолборын талбай стандартад нь бараг нийцэх ёстой. Ингээд **Монголын хэмжээгээр футзалны спортод нийцэх талбай 2-хон л байдаг**. Бусад заалууд үнэхээр жижигддэг, сургуулийн спорт заал бол бүр жижиг. Стандартад нийцсэн заал талбай байхгүй дутмаг байна.

“ Яармагт 40 жил амьдарч байна. Энд амьдрах хугацаанд **спортын заал, талбай надад хамгийн дутмаг санагддаг** байлаа. Одоо ч гэсэн дутмаг хэвээрээ л байгаа. Бид нар бага байхдаа хуучнаар хөдөлмөр нийгэмлэг рүү яваад боксийн секц, бөхийн секцэнд хамрагддаг байсан.

“ Яармагт байгаа хүмүүсийн хувьд зөвхөн **энэ хавийн сургуулиуд дээр заал авдаг**, дугуйлангаа явуулах заал олдохгүй энэ тэнд компанид өгдөг, гэрээтэй учраас заал олдохгүй байдаг. Хүүхдүүдээ заал авхуулаад секцээ явуулах гээд төврүү заал авахад түгжрээнд хамаг цагаа өнгөрөөдөг. Хамгийн том **асуудал нь залуучууд, хүүхэд багачууд спортын секц дугуйланд явахад заал олдохгүй** асуудал их гардаг.



# Үйлчлүүлж байсан болон дутмаг байдаг спорт төвүүд



#	ҮЙЛЧЛҮҮЛЖ БАЙСАН спорт төвүүд	%
1	Сургуулийн спорт заалууд	46%
2	МИАТ	6%
3	Буянт-Ухаа	5%
4	Энканто	5%
5	Хүннү молл	3%
6	ХУД спорт ордон	2%
7	Туул	2%
8	Степпе арена	2%
9	Бусад	2%
10	Спорт төвөөр үйлчлүүлж байгаагүй	42%

#	ДУТАГДАЛТАЙ спорт төвүүд	%
1	Спорт заал	32%
2	Усан бассейн	28%
3	Хөлбөмбөгийн талбай	26%
4	Сагсан бөмбөгийн заал, талбай	19%
5	Фитнес	12%
6	Бүх чиглэлийн спорт төв, чөлөөт цагаа өнгүүлэх газар дутмаг	12%
7	Хүүхдийн тоглоомын талбай	8%
8	Воллейболын талбай	8%
9	Секц, дугуйлан	6%
10	Ширээний теннис	5%

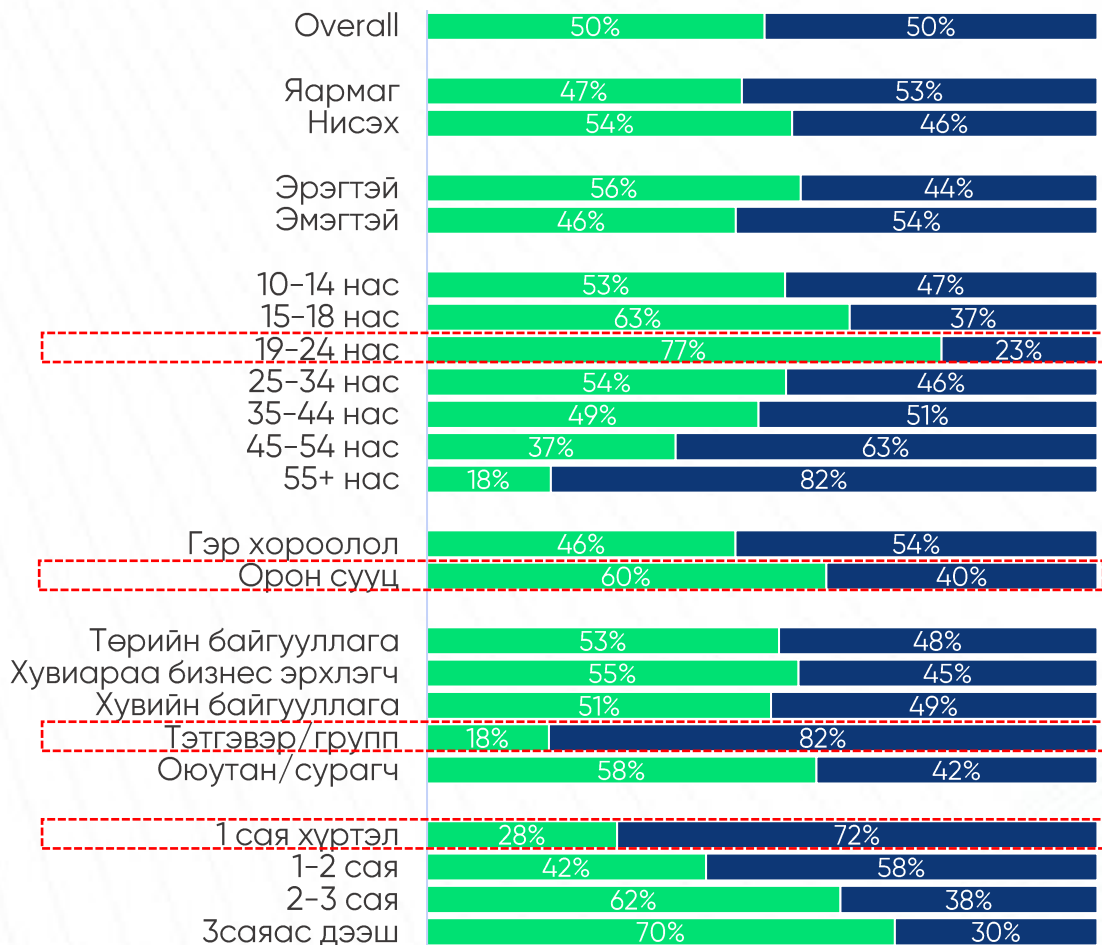
# Одоогийн спорт төвөөр үйлчлүүлэх байдал

# 50%

## Спорт төвөөр үйлчлүүлдэг

Спорт төвөөр үйлчлүүлдэг үү?

■ Тийм ■ Үгүй



- Судалгаанд оролцогчдын 50% нь спорт төвөөр үйлчлүүлдэг байна.
- Эрчүүд эмэгтэйчүүдээс илүү спорт төвөөр үйлчлүүлэх байдал өндөр байна.
- 15-18 насны хүүхдүүд спорт төвөөр үйлчлүүлэх байдал их байгаа ба 19-24 насны залуучуудын 77% нь спорт төвөөр үйлчлүүлдэг байна.
- Насанд хүрэгчдийн хувьд нас нэмэгдэх тусам спорт төвөөр үйлчлүүлэх хандлага буурч байна.
- Орлого нэмэгдэх тусам спорт төвөөр үйлчлүүлэх байдал ихэсч байна.
- Нисэх, Яармаг орчмын иргэдийн дийлэнх нь спорт заалаар үйлчлүүлдэг байна.

Ямар төрлийн спорт төвөөр үйлчлүүлдэг вэ?



# 73%

## Спорт заал

# 20%

## Фитнес төв



# 14%

## Бассейн

# 9%

## Хөл бөмбөг



# 5%

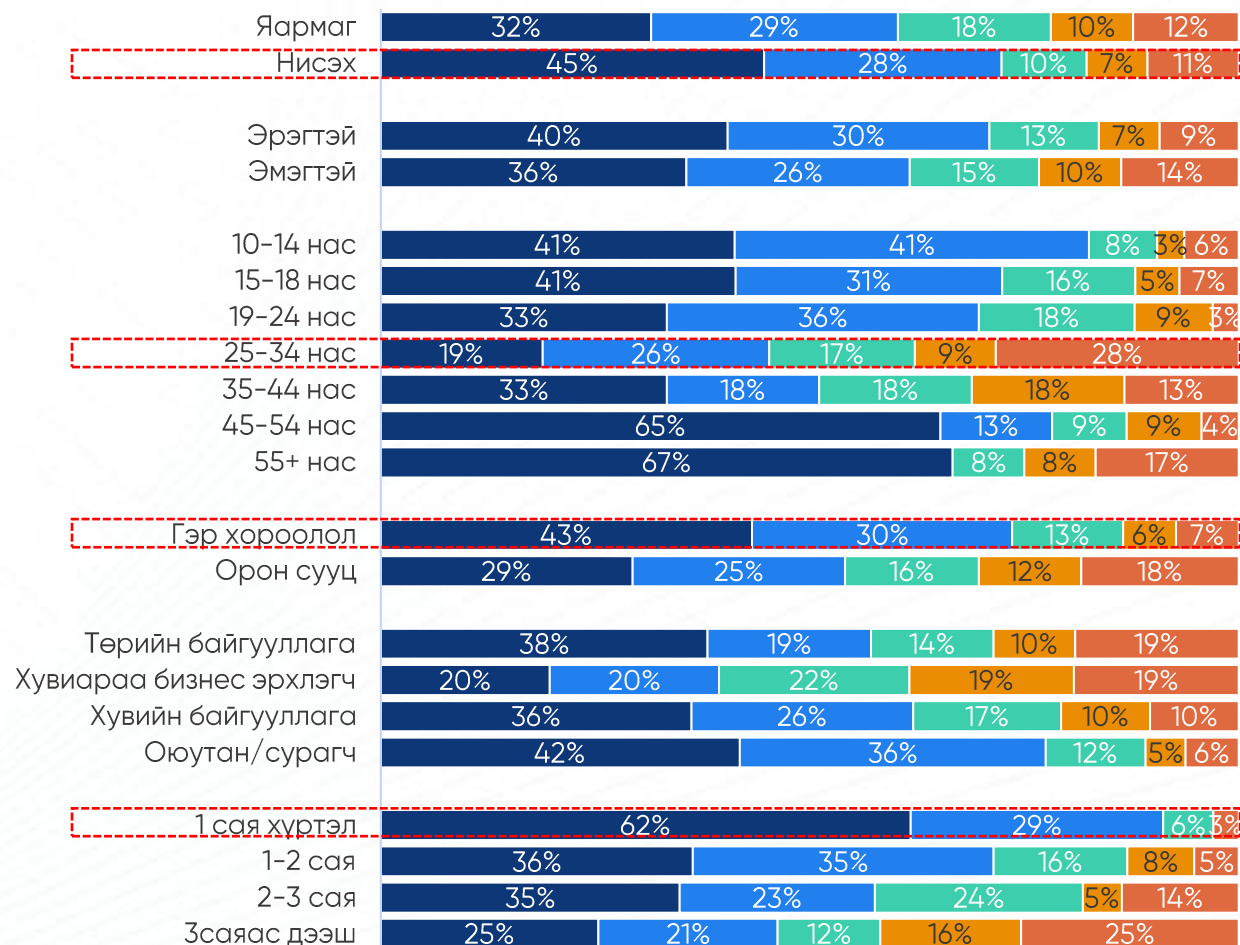
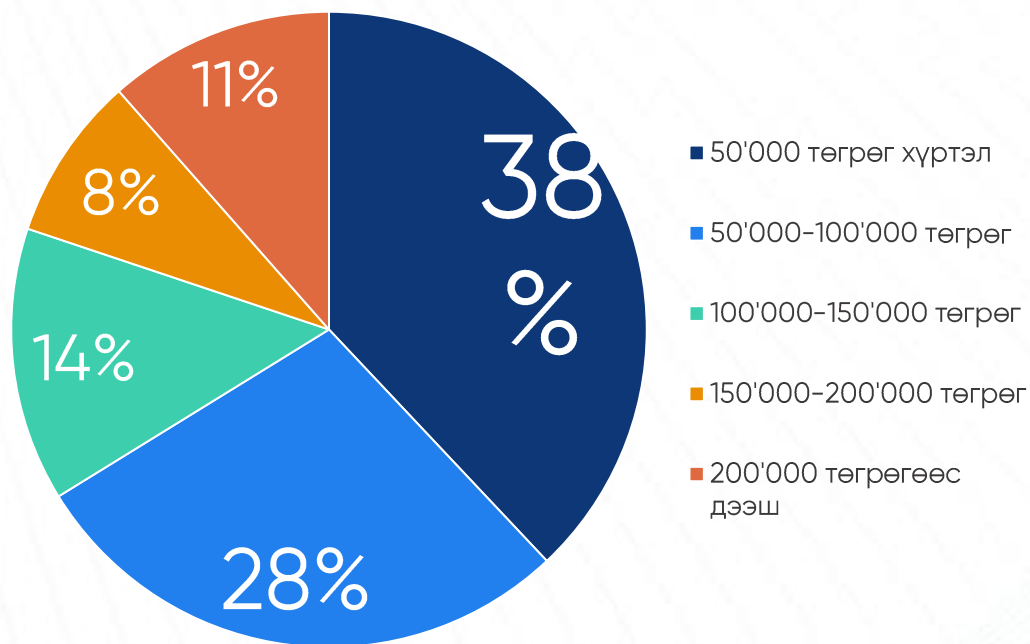
## Бусад

(Йога, спиннинг г.м)

# Спортоор хичээллэхэд зарцуулдаг мөнгөн дүн

- Судалгаанд оролцогчид спортоор хичээллэхдээ сард дунджаар 102,570 төгрөгийг зарцуулдаг байна.
- 38% нь 50 мянга хүртэл төгрөгийг спорт хичээллэхдээ сард зарцуулдаг бол 28% нь 50 мянгаас 100 мянган төгрөгийг зарцуулдаг байна.
- Зарцуулж буй мөнгөн дүнг насны бүлгээр харвал 25–34 насны иргэдийн 28% нь 200 мянгаас дээш төгрөгийг спортоор хичээллэхдээ зарцуулдаг байна. Энэ насны хүмүүс худалдан авах чадвар өндөртэй, эрүүл мэнддээ анхааран спортоор хичээллэх байдал өндөр байгааг харж болох юм.
- 45-аас дээш насны иргэдийн дийлэнх нь 50 мянга хүртэл төгрөгийг спортоор хичээллэхдээ зарцуулдаг байна.

Сард дунджаар **102,570** төгрөг



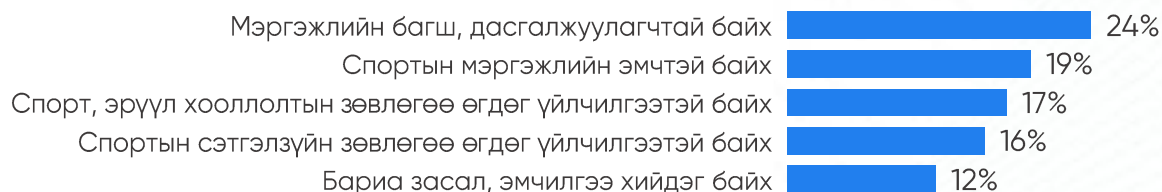
# Спорт төвөөр үйлчлүүлэхэд чухалчилдаг зүйлс



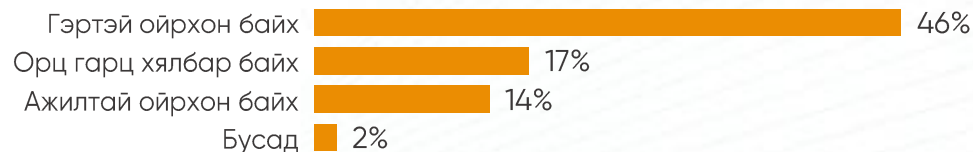
**Төлөвлөлт, зохион байгуулалт**



**Тохижилт, үйлчилгээтэй холбоотой**



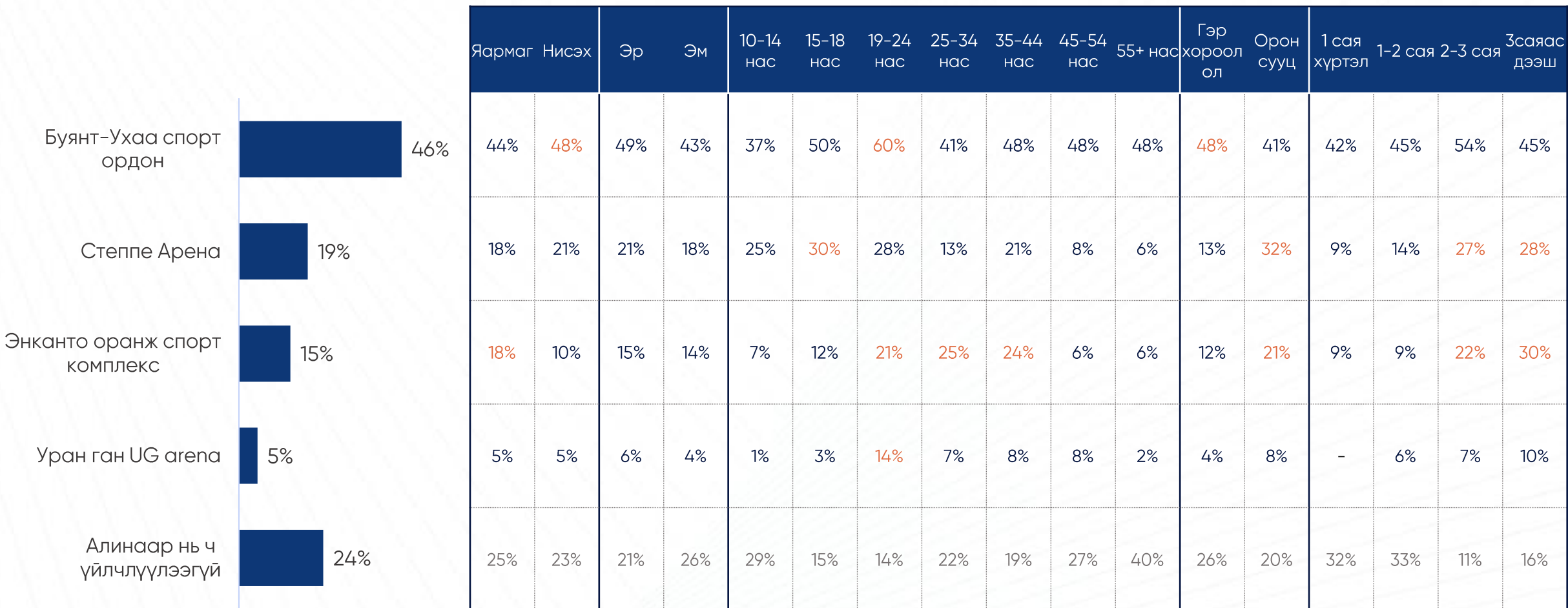
**Спортын үйлчилгээ**



**Байршилтай холбоотой**

# Үйлчлүүлж байсан спорт төвүүд

- Үйлчлүүлж байсан томоохон спорт цогцолборуудыг тодруулахад судалгаанд оролцогчдын 46% нь Буянт-Ухаа спорт ордноор үйлчлүүлж үзсэн байна.
- Буянт-Ухаа спорт ордноор Нисэхийн иргэд илүү үйлчлүүлсэн байна. 19-24 насны бүлэг бусад бүлэгтэй харьцуулахад их үйлчлүүлсэн байна.
- Степпе аренагаар үйлчлүүлсэн байдлыг харвал орлого нэмэгдэх тусам үйлчлүүлсэн байдал нэмэгдэж байна.
- Энканто спорт комплексоор үйлчлүүлж үзсэн байдал нь орлогын түвшинтэй шууд хамааралтай байна.
- UG arena-ын хувьд үйлчлүүлсэн байдал 5% байна. Уг спорт ордноор 19-24 насны залуучууд үйлчлүүлсэн байдал өндөр байна.



# Спорт төвөөр үйлчлүүлэхэд тулгардаг хүндрэл бэрхшээл

**26%** ХҮНДРЭЛ ТУЛГАРААГҮЙ

- Судалгаанд оролцогчдын 26%-д нь спорт төвөөр үйлчлүүлэхэд асуудал тулгардаггүй байна.
- Хамгийн их тулгамддаг асуудлуудыг харвал 1-рт олон хүн бужигнасан, хүн ихтэй, 2-рт үнэ өндөр, 3-рт хувцас солих өрөөгүй, бэлтгэлийн дараа шүршүүрт орох боломжгүй шалтгаанууд байна.



# Спорт төвөөр үйлчлүүлэхэд тулгарсан хүндрэл бэрхшээл



БУЯНТ-УХАА СПОРТ ОРДОН	
#1	Хүн ихтэй, олон хүн бужигнасан
#2	Үнэ өндөр
#3	Цэвэрлэгээ арчилгаа муу, бохир орчинтой
#4	Хувцас солих өрөөгүй, бэлтгэлийн дараа шүршүүрт орох боломжгүй
#5	Тохижилт тааруу
#6	Автомашины зогсоол хүрэлцээгүй
#7	Цагийн хуваарь тохиромжгүй
#8	Тоног төхөөрөмж муу
#9	Агааржуулалт муу
#10	Байршил хол

СТЕППЕ АРЕНА	
#1	Хүн ихтэй, олон хүн бужигнасан
#2	Үнэ өндөр
#3	Тохижилт тааруу
#4	Хувцас солих өрөөгүй, бэлтгэлийн дараа шүршүүрт орох боломжгүй
#5	Цэвэрлэгээ арчилгаа муу, бохир орчинтой
#6	Автомашины зогсоол хүрэлцээгүй
#7	Цагийн хуваарь тохиромжгүй
#8	Тоног төхөөрөмж муу
#9	Агааржуулалт муу
#10	Байршил хол

ЭНКАНТО ОРАНЖ СПОРТ КОМПЛЕКС	
#1	Хүн ихтэй, олон хүн бужигнасан
#2	Үнэ өндөр
#3	Цагийн хуваарь тохиромжгүй
#4	Автомашины зогсоол хүрэлцээгүй
#5	Цэвэрлэгээ арчилгаа муу, бохир орчинтой
#6	Тохижилт тааруу
#7	Тоног төхөөрөмж муу
#8	Байршил хол
#9	Хувцас солих өрөөгүй, бэлтгэлийн дараа шүршүүрт орох боломжгүй
#10	Агааржуулалт муу



# Спорт төвөөр үйлчлүүлэхэд тулгарсан хүндрэл бэрхшээл Чанарын судалгаанаас...

## Буянт-Ухаа Степпе арена

Хоолны газар муу

Шал хальтардаг

Хувцас хийх шүүгээ дутмаг

“ Буянт ухаа сандал суудлын хувьд сандал хоорондоо зайтай. Нэг хүн **суулаа гэхэд урдуур нь хүн зөрөхөд зайтай тэр нь их боломжийн**, орц гарц нь сайн. Буянт ухаагийн хоолны газрын хувьд буфет байвал зүгээр болов уу гэж боддог.

Буянт ухаа хоолны газар их муутай. Хоолны газарт нэгэн зэрэг 5-6 багтай нийт **60 гаран хүүхдийг зэрэг хооллох гэхэд 2-3 цаг болдог маш их уддаг. Хоолны чанар нь муу.** Нэмээд **заалны шал нь 2 тоглоод хөлрөөд эхлэхэд нь яг коток шиг болчихдог** нь их онцгүй. Буянт ухаа спорт цогцолбор өөрсдөө тамирчдыг урьж аваачаад үзэж харах тэмцээн ихтэй хэрнээ яг доторх **тамирчдын хувцас солих өрөө, шүүгээ байхгүй учраас тамирчид эд зүйлээ их алддаг.**

Степпе арена гадна талдаа зогсоол ихтэй, гарч орох гарц нь 2-3 талын гарцтай. Сая Уран ган заалны хувьд гарц орц нь нэг талтай, гарч ороход энэ тэндээс чихэлдээд тэмцээний дараа гарахад төвөгтэй санагдсан. Харин Степпе аренагын гарц орц нь 2-3 талруугаа гараад явдаг учраас их амар санагдсан. Степпе аренагийн **шал нь их хальтирдаг**, тэмцээнд болоод буцаагаад угсраад хураадаг шал учраас маш их хальтаргаатай байсан. **Доороосоо цан цохидог.**

## Уран ган UG arena

Дуу тусгаарлагч муу

Үзэгчдийн суудал зөрөх зайгүй

Гадна зогсоол ачаалалтай

“ 2 заалны **шүгэл нь сонсогдоод байсан нь хэцүү** санагдсан. Сая улсын аваргаар тэмцээн болсон хүүхдүүд бөмбөгөө бариад гүйж байхад нь хажуу талын зааланд шүгэл үлээхэд тэр нь сонсогдоод байсан. **Дуу тусгаарлагч нь их муу санагдсан.** Мөн тамирчдын **хувцас солих шүүгээ байхгүй зай талбай муутай байсан**, тамирчид хувцаа солиод шүүгээнд хийгээд түгждэг бол зүгээр. Би сая тэмцээнээр хүүхдүүдийн хувцас бариад сүүлдээ хүүхдүүдээ дасгалжуулахын тулд утаснуудыг нь цүнхлээд хувцасыг нь шууд нэг газар орхисон.

Сүүлд баригдсан **заалны хувьд сандалын зай талбай хүрэлцээ муутай** байна. Голын эгнээний хүмүүс хоцроод орж ирлээ гэхэд хүмүүсийг **босгоод суухад их хүндрэлтэй санагдсан.** Гэхдээ шинэ заал нь боломжийн сайхан санагдсан. **Гадна зогсоолын асуудал нь тэмцээн эхлэх болон тарах үеэр ачаалал ихтэй төвөгтэй** санагдсан. Спортын төв ордонд нэг тэмцээн үзэх гэж чихэлдээд билет нь олддоггүй байсан үеийг бодоход шинэ заалтай болсон нь давуу талтай хэрэг гэж бодож байна.

1. СУДАЛГААНЫ АРГАЧЛАЛ

2. БАЙРШЛЫН ӨНӨӨГИЙН НӨХЦӨЛ  
БАЙДАЛ

3. СПОРТОД ХАНДАХ ХАНДЛАГА БА  
ХЭРЭГЦЭЭ

# 4. ТӨСЛИЙН КОНЦЕПТ ҮНЭЛГЭЭ

5. ДҮГНЭЛТ, САНАЛ

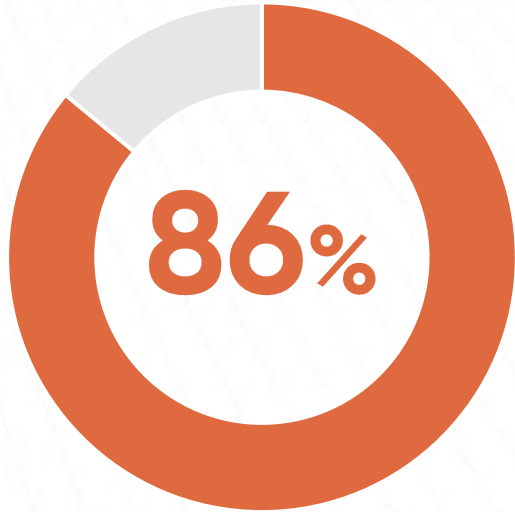
- Байршлын үнэлгээ
- Төслийн концепт үнэлгээ
- Тохиромжит үнэ



# Төслийн үнэлгээ

- Хан-Уул дүүргийн 8-р хороонд баригдаж буй уг төслийн талаар судалгаанд оролцсон Нисэх, Яармаг орчмын оршин суугчдын 86% нь сонсож байгаагүй байна.
- Төслийн талаар мэдээллийг өгөхөд 68% нь үйлчлүүлнэ гэсэн бол 25% нь сонирхож үзнэ гэж хариулжээ.
- Уг төслийн байршил нь судалгаанд оролцогчдын 80%-д нь таалагдаж байна.

Уг төслийн талаар сонсож байсан уу?



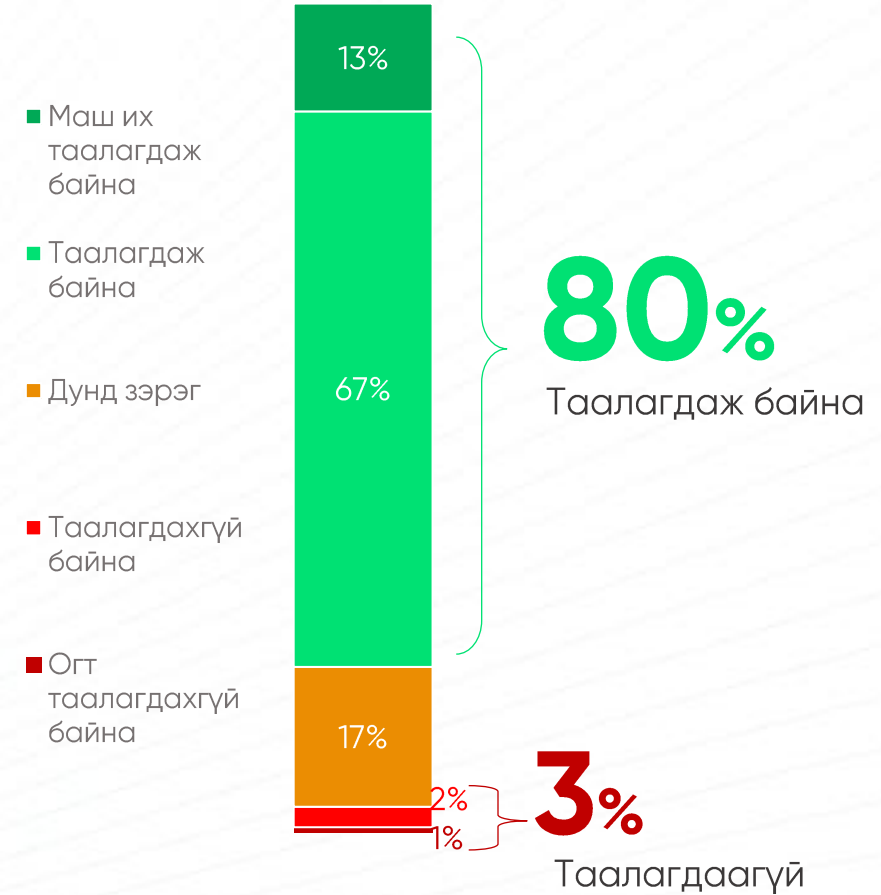
Төслийн талаар сонсож байгаагүй

Уг Спорт цогцолбороор үйлчлүүлэх үү?



68%  
Үйлчлүүлнэ

Төслийн байршил хэр таалагдаж байна вэ?

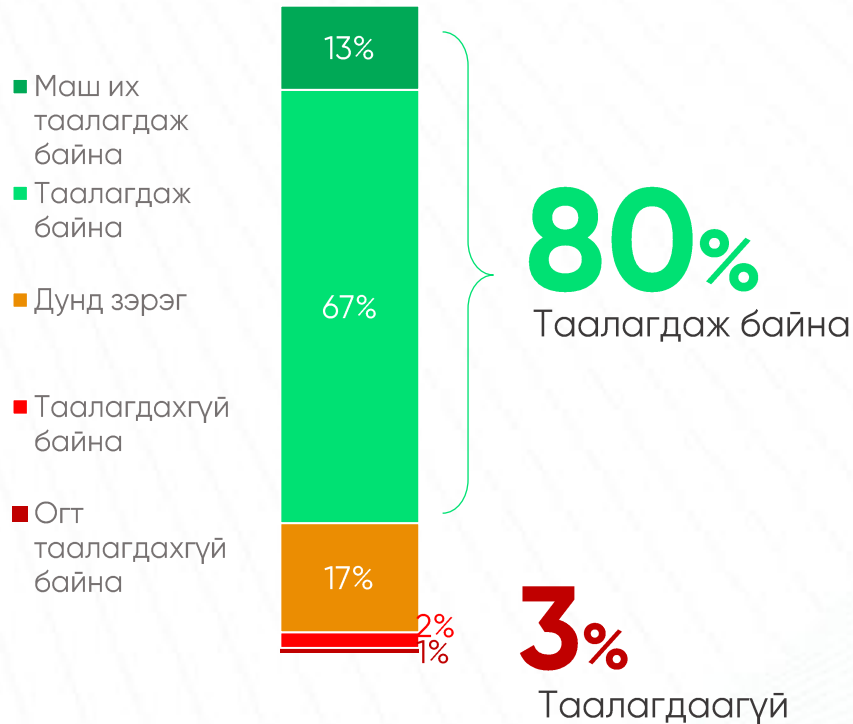


3%  
Таалагдаагүй

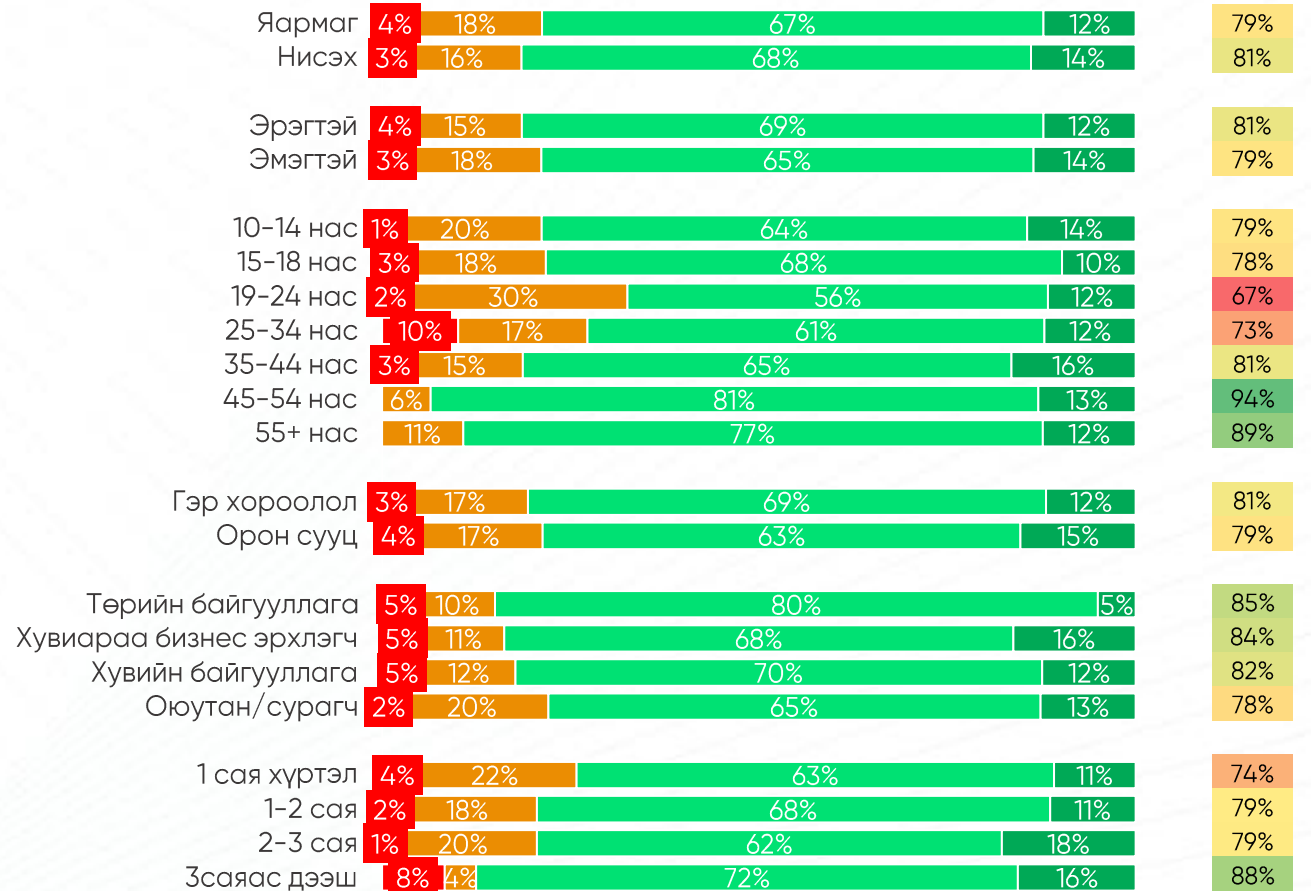
# Байршлын үнэлгээ хүн амзүйгээр



- Төслийн байршлын таалагдах байдлын хувьд 19-24 насны бүлгээс бусад бүх бүлэгт 70%-иас өндөр байна. Харин 19-24 насны иргэдийн хувьд байршлын таалагдах байдал 67%-тай байна. Байршлыг 45-аас дээш насны иргэд хамгийн өндрөөр үнэлсэн байна.
- Орлого өсөхийн хэрээр байршлыг таалагдах байдал өндөр болж байна.



Таалагдах байдал



# Concept evaluation



# Concept evaluation – Концепт үнэлгээ

## LIKING

Таалагдах байдал

93%

## TRIAL

Үйлчлүүлэх сэдэл

84%

## EXCITEMENT

Сэтгэл хөдлөм

82%

## PROMOTE

Бусдад санал болгох

80%

## UNIQUENESS

Онцгой ялгаатай  
байдал

79%

## RELEVANCE

Гэр бүлийн  
хэрэгцээнд тохирох

72%

## BELIEVABILITY

Бодитой хэрэгжинэ  
гэдэгт итгэх байдал

66%

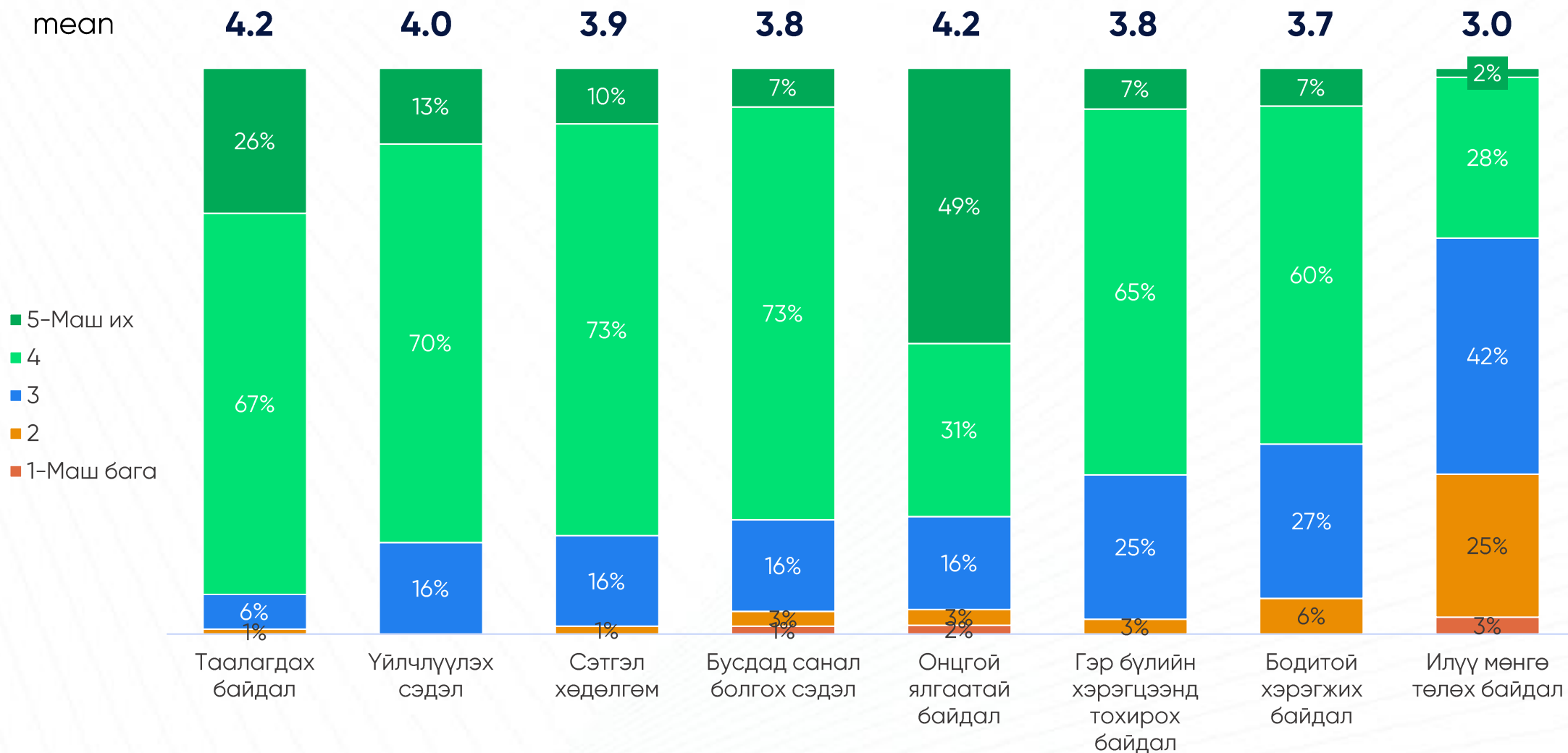
## VALUE FOR MONEY

Илүү мөнгө төлөх байдал

30%

# Concept evaluation – Концепт үнэлгээ

- Төслийн үндсэн концептийг иргэдэд танилцуулан үнэлүүлэхэд таалагдах байдал хамгийн өндөр буюу 93% байна. 83%-д нь үйлчлүүлэх сэдэл төрж байна.
- Бусад спорт цогцолбороос илүү онцгой ялгаатай байдал маш их байна гэж 49% нь үнэлсэн байна.
- Ижил төстэй спорт цогцолбороос илүү мөнгө төлөх байдал хамгийн бага байна. Тиймээс үнийн хувьд бусад спорт төвүүдтэй ойролцоо байлгах хэрэгтэй.



# Үнэ цэнэтэй санагдаж буй төслийн давуу тал



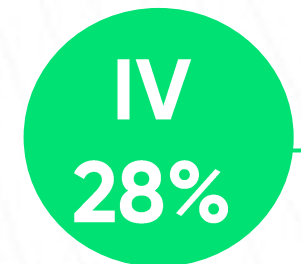
**ОЛОН УЛСЫН СТАНДАРТАД  
НИЙЦСЭН СПОРТЫН ТОНОГ  
ТӨХӨӨРӨМЖӨӨР  
ТОНОГЛОГДСОН**



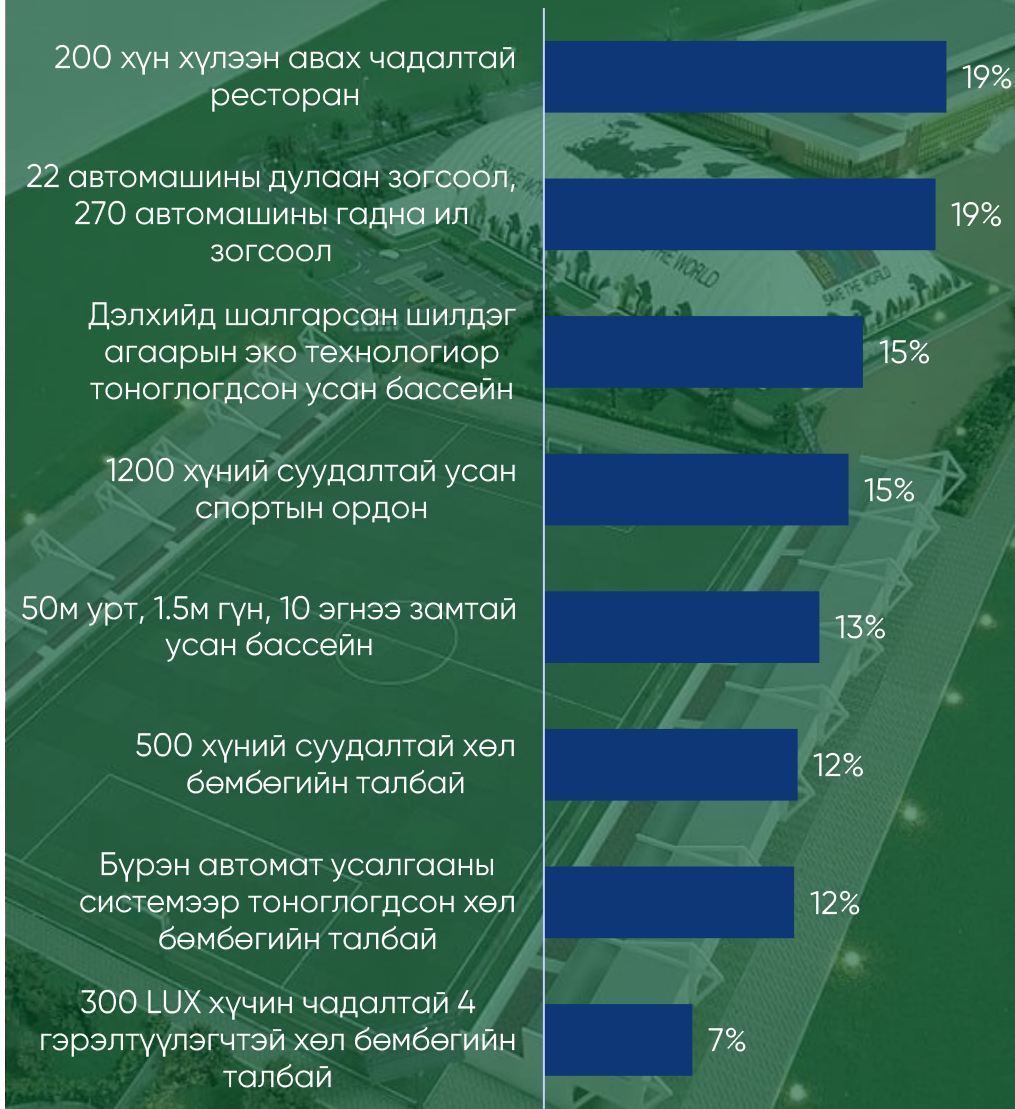
**2075 ҮЗЭГЧДИЙН СУУДАЛТАЙ  
СПОРТ ОРДОН**



**3 ЗЭРЭГ ТЭМЦЭЭН ЗОХИОН  
БАЙГУУЛАХ БОЛОМЖТОЙ  
СПОРТЫН ОРДОН**



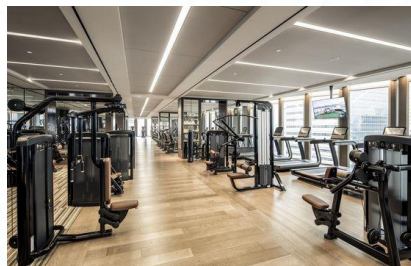
**100 ХҮН ХҮЛЭЭХ АВАХ ХҮЧИН  
ЧАДАЛТАЙ ФИТНЕС ЗААЛ**





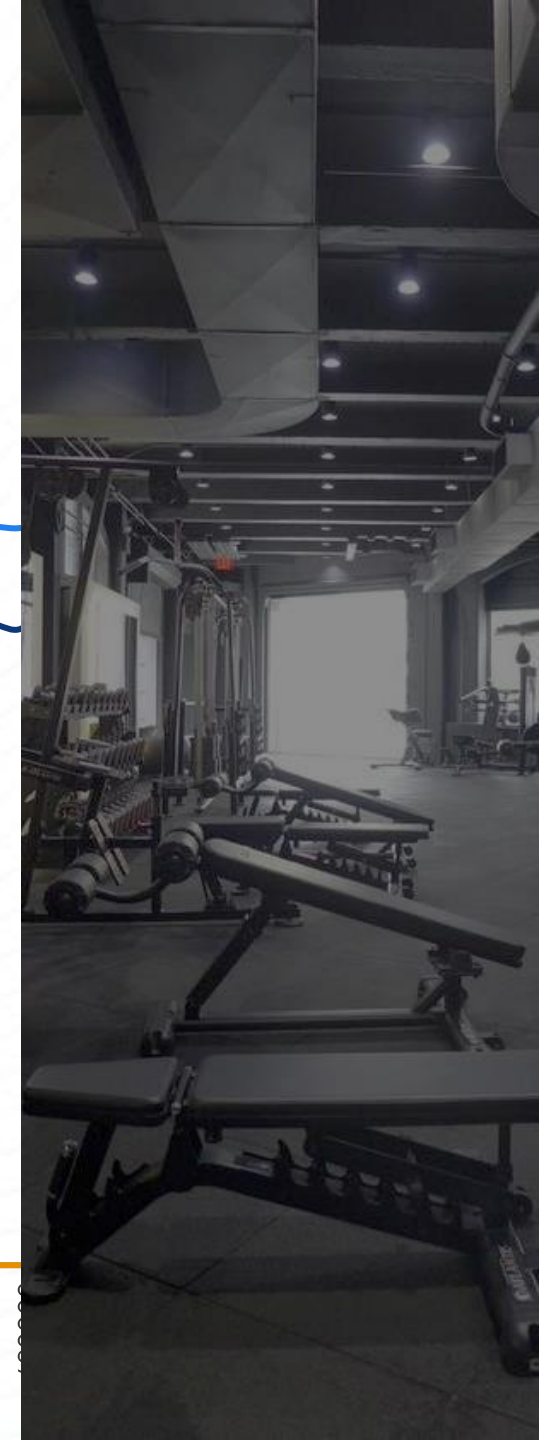
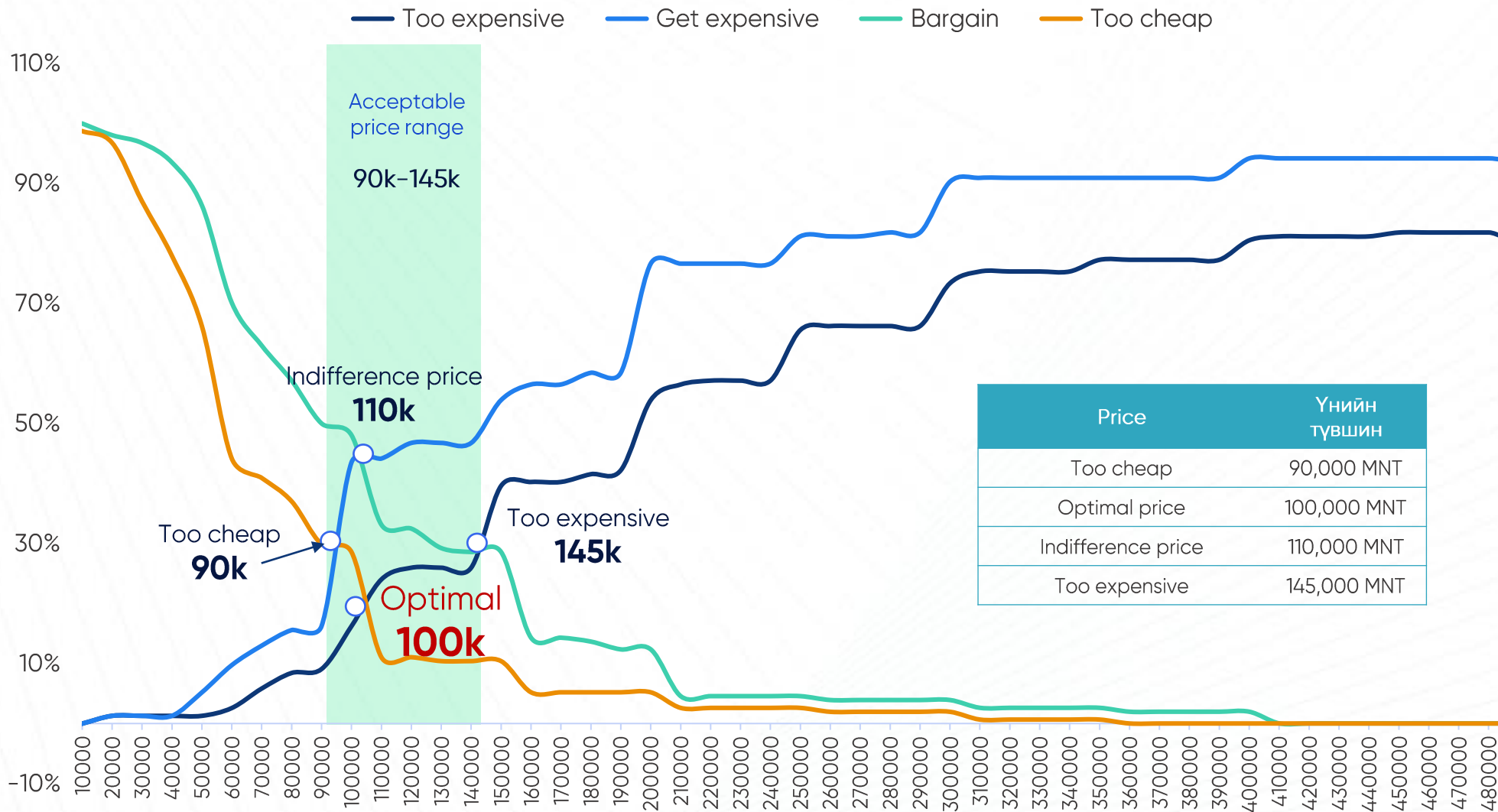
# Спорт цогцолборын үйлчлүүлэх төв

- Спорт цогцолборын аль спорт төв, үйлчилгээний газраар үйлчлүүлэхийг судалгаанд оролцогчдоос тодруулахад 48% нь спорт заалаар үйлчлүүлнэ гэсэн бол 39% нь усан спортын ордноор үйлчлүүлнэ гэж хариулжээ.



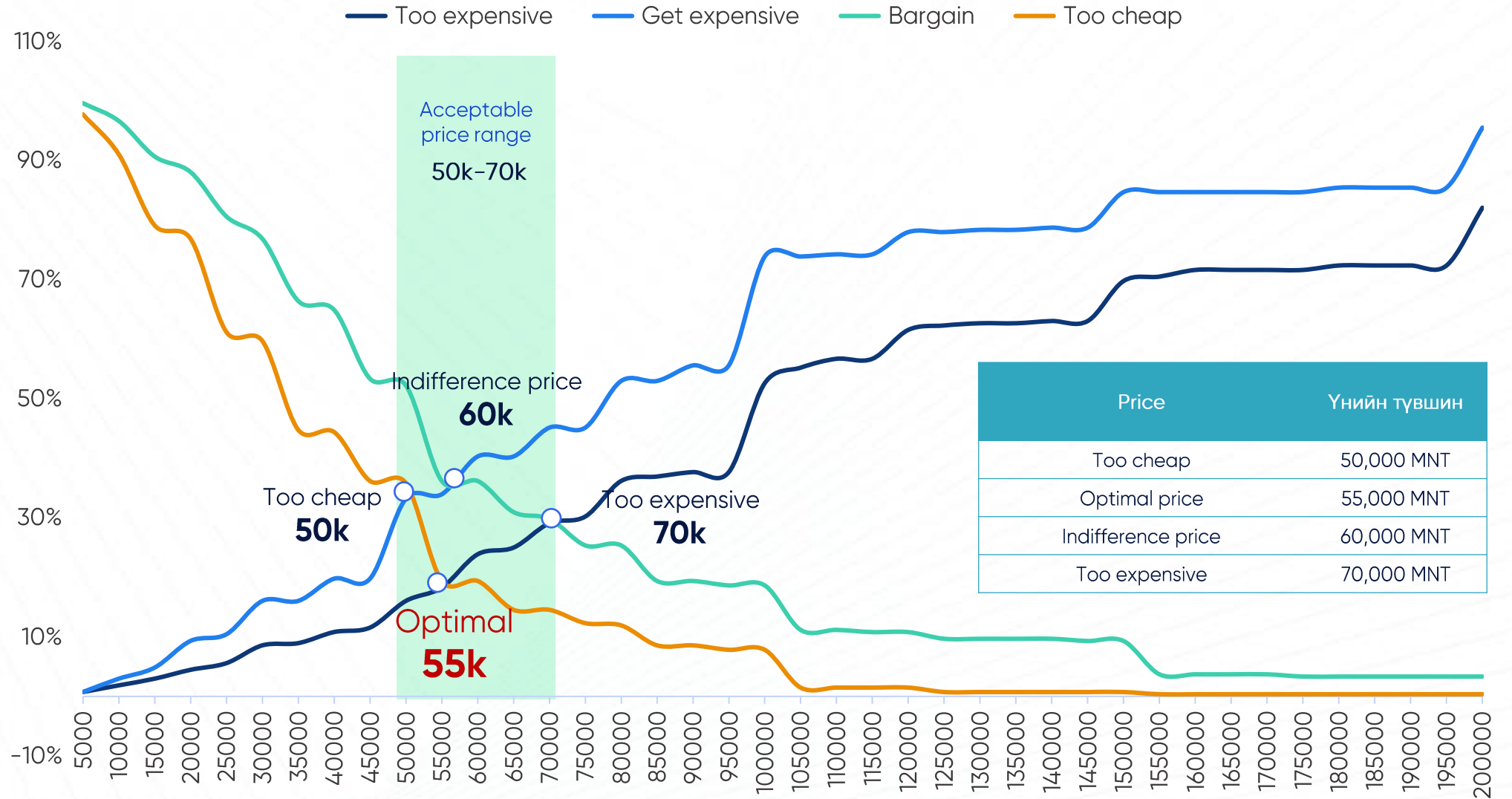
# Price sensitivity meter ФИТНЕС

- Спорт цогцолборын фитнес төвөөр үйлчлүүлэх тохиромжтой/оновчтой үнийг үнийн мэдрэмжийн хэмжүүрээр тооцоолоход 100 мянган төгрөг байна.
- Хүлээн зөвшөөрөгдөх үнийн түвшин 90 мянган төгрөгөөс 150 мянган төгрөг байгаа ба 150 мянга төгрөг хэтэрхий өндөр, 90 мянган төгрөг хэтэрхий бага байна гэж хэрэглэгчид үзэж байна.



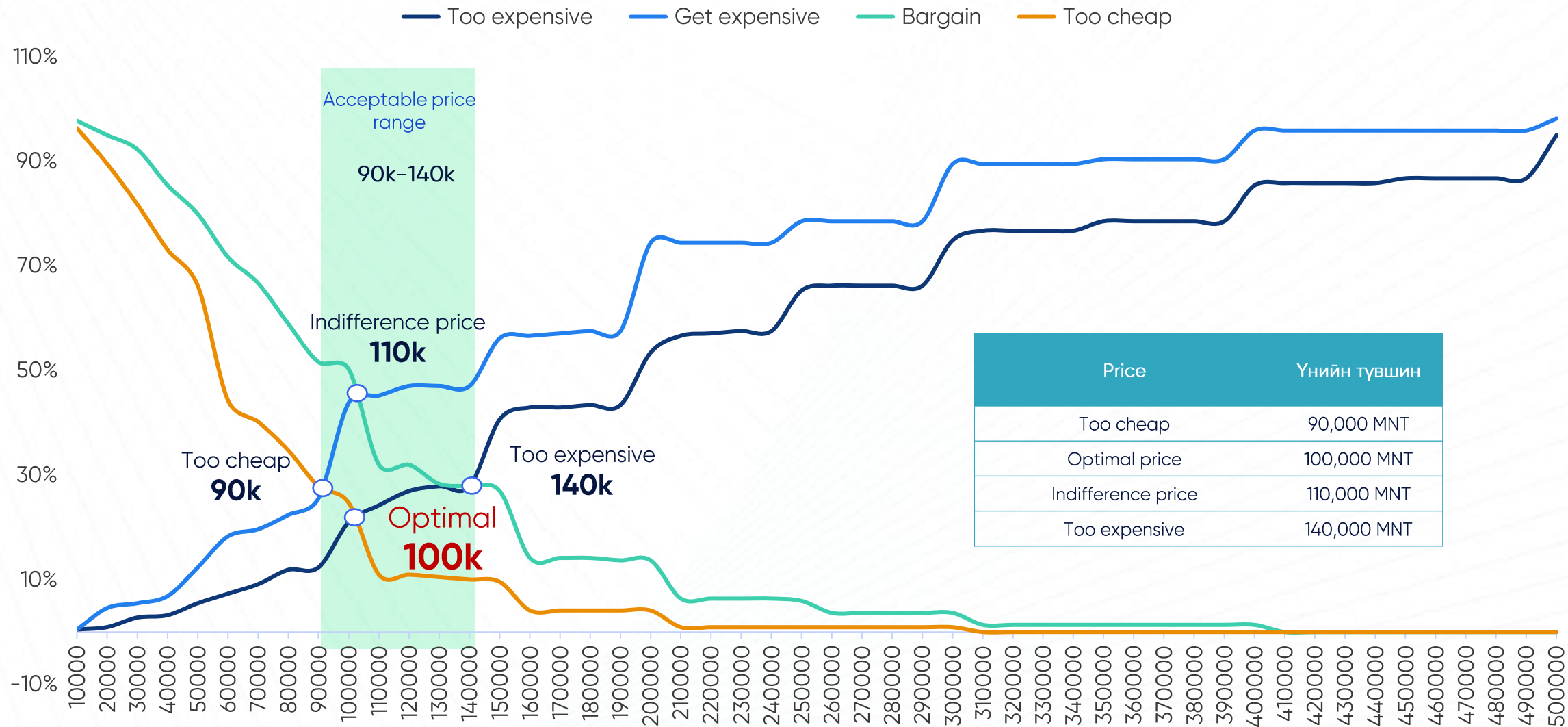
# Price sensitivity meter **СПОРТ ЗААЛ**

- Спорт заалны хувьд 1 цагийн үнэ нь 55 мянган төгрөг байх хамгийн тохиромжтой байна.
- Ерөнхийдөө заалны 1 цагийн түрээсийн үнийг 50 мянгаас 70 мянган төгрөгийн хооронд байлгахад хэрэглэгчдийн хүлээн зөвшөөрөхөөр байна.



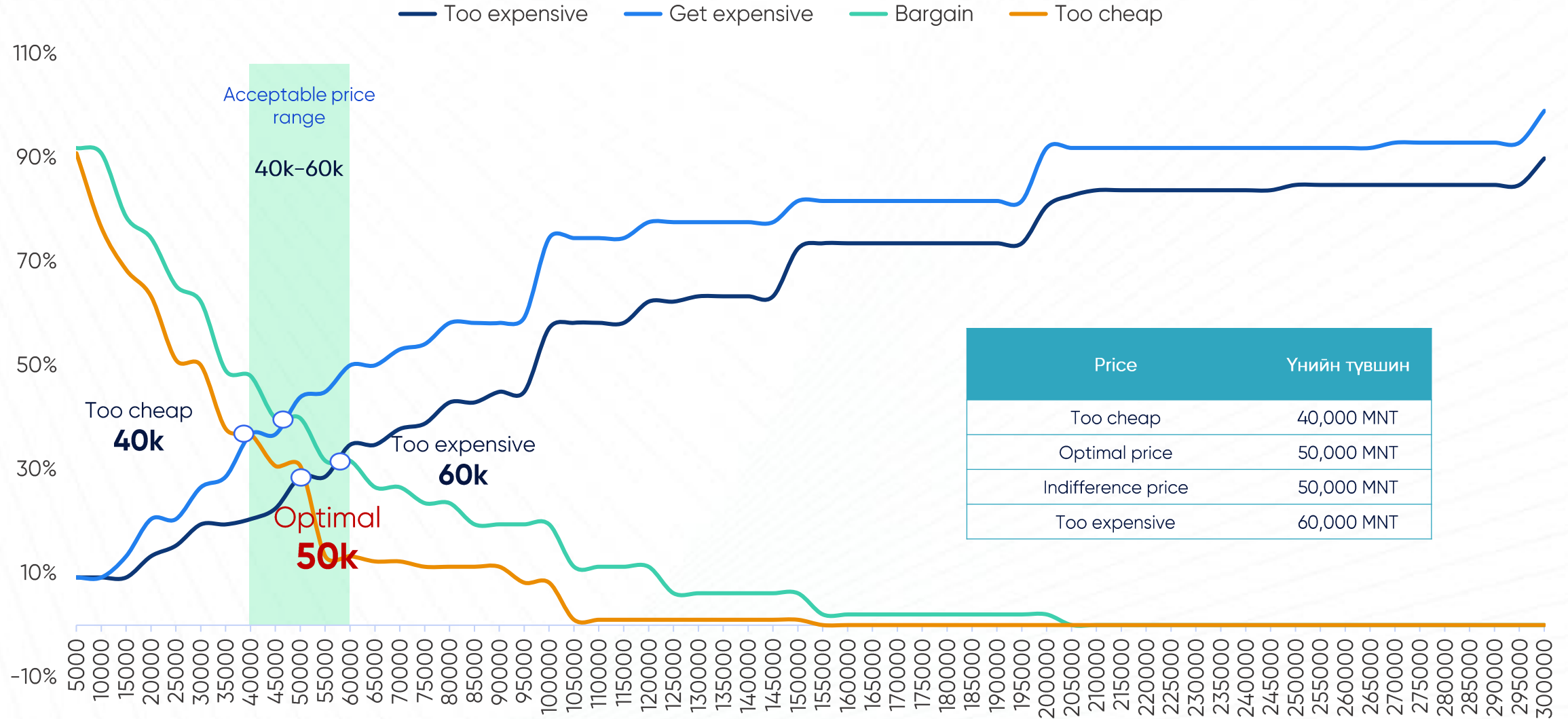
# Price sensitivity meter БАССЕЙН

- Усан бассейны 1 сарын төлбөрийг 90 мянгаас 140 мянган төгрөгийн хооронд тогтооход боломжтой байна.
- Хамгийн тохиромжит үнэ 100 мянган төгрөг байна. Харин 110 мянган төгрөг байх нь үйлчлүүлэх эрэлтэд төдийлөн нөлөөгүй байна.



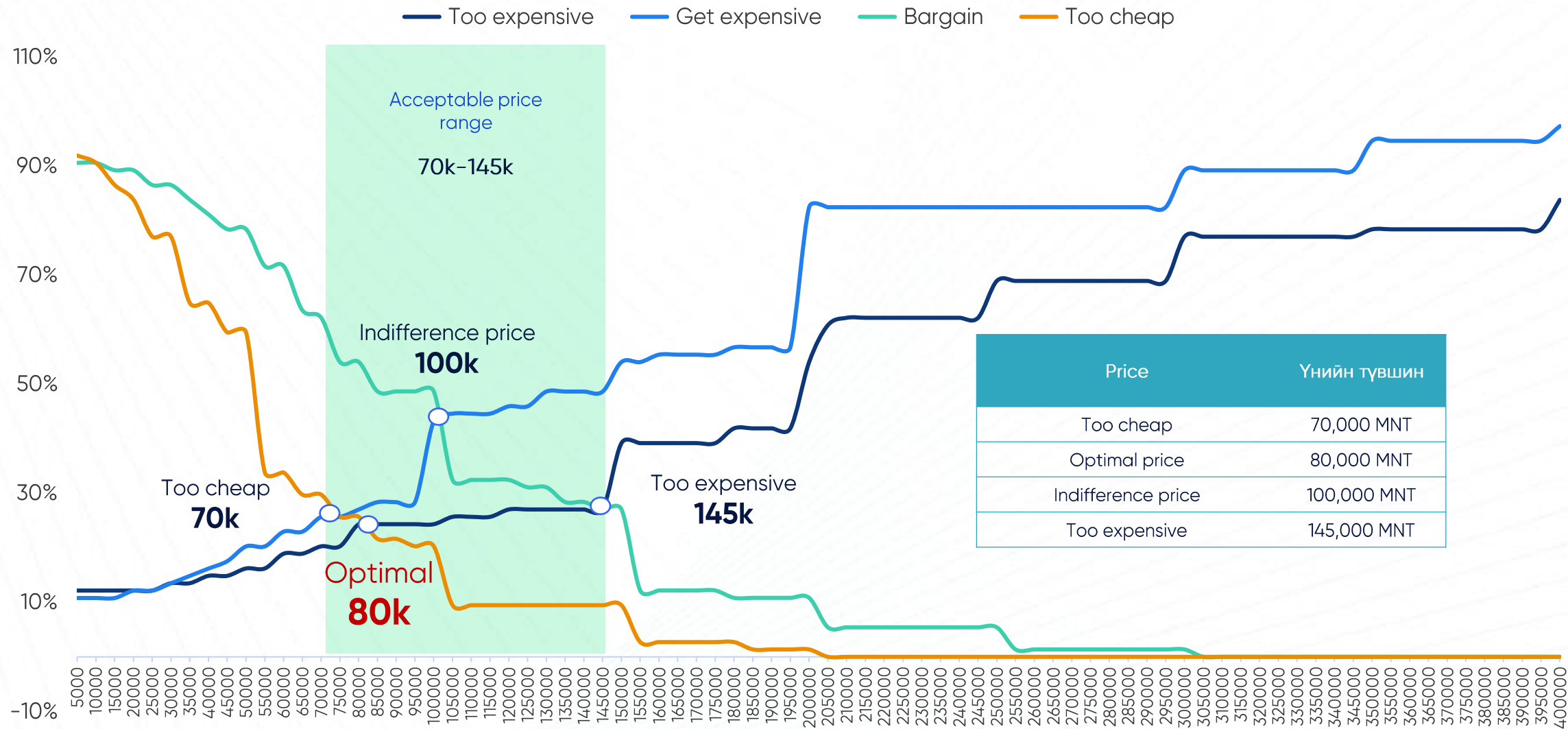
# Price sensitivity meter ХӨЛБӨМБӨГИЙН ТАЛБАЙ

- Хөлбөмбөгийн талбайн 1 цагийн түрээсийн үнийг иргэд 40 мянгаас 60 мянган төгрөгийн хооронд байхад болно гэж үзэж байна.
- Хамгийн тохиромжит үнэ нь 50 мянган төгрөг байна.

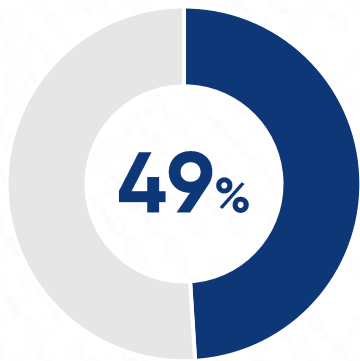


# Price sensitivity meter **РЕСТОРАН ХООЛНЫ ГАЗАР**

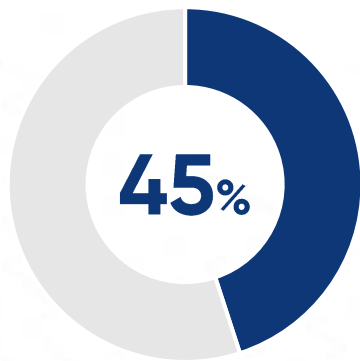
- Гэр бүлээрээ нэг удаа ресторанаар үйлчлүүлэхдээ зарцуулах тохиромжтой мөнгөн дүн нь 80 мянган төгрөг байна.
- 70 мянгаас 145 мянган төгрөгийг нэг удаа ресторанд хооллохдоо зарцуулахаар байна.



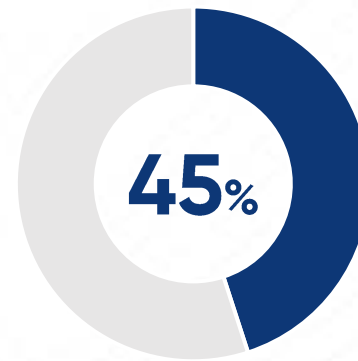
# Шинэ спорт цогцолбороор үйлчлүүлэх зорилго



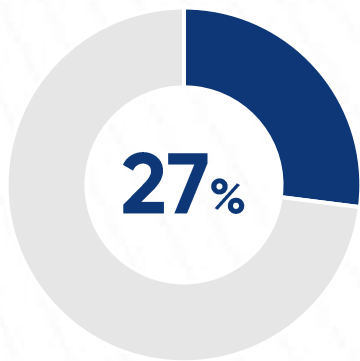
Зааланд тоглох



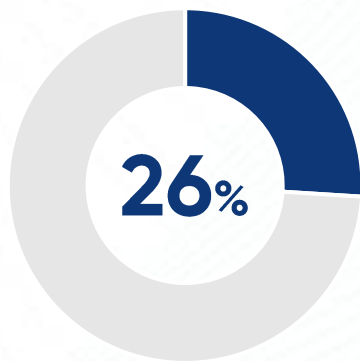
Секц дугуйланд явах



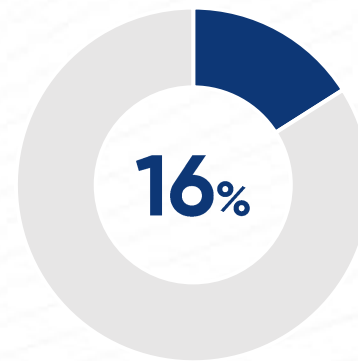
Спортын тэмцээн,  
уралдаан үзэх



Фитнест явах



Урлагийн тоглолт үзэх



Ресторанаар  
үйлчлүүлэх

# Спорт заалаар үйлчлүүлэх байдал

- Шинээр баригдах спорт цогцолборын спорт заалаар үйлчлүүлнэ гэсэн иргэдийн хувьд спорт зааланд 68% нь сагс тоглох, 57% нь волейбол тоглох зорилгоор үйлчлүүлнэ гэж хариулжээ.
- Үйлчлүүлэх цагийн хувьд 19-34 насны иргэд орой буюу 18 цагаас хойш спорт заалаар үйлчлүүлэх хандлагатай байна.
- Харин хүүхдүүд болон 45+ насны иргэд өдрийн цагаар буюу 13-18 цагийн хооронд үйлчлүүлэх хандлагатай байна.
- Үйлчлүүлэх өдрийн хувьд дийлэнх нь амралтын өдрөөр үйлчлүүлэх сонирхолтой байна.



## 68%

Сагсан бөмбөг тоглох



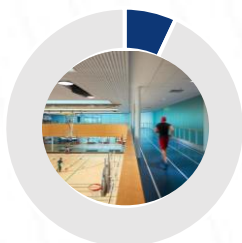
## 57%

Волейбол тоглох



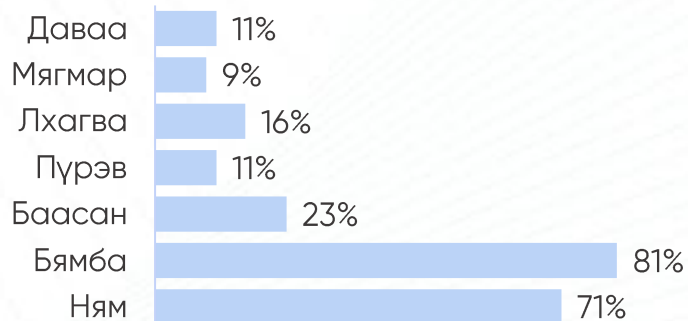
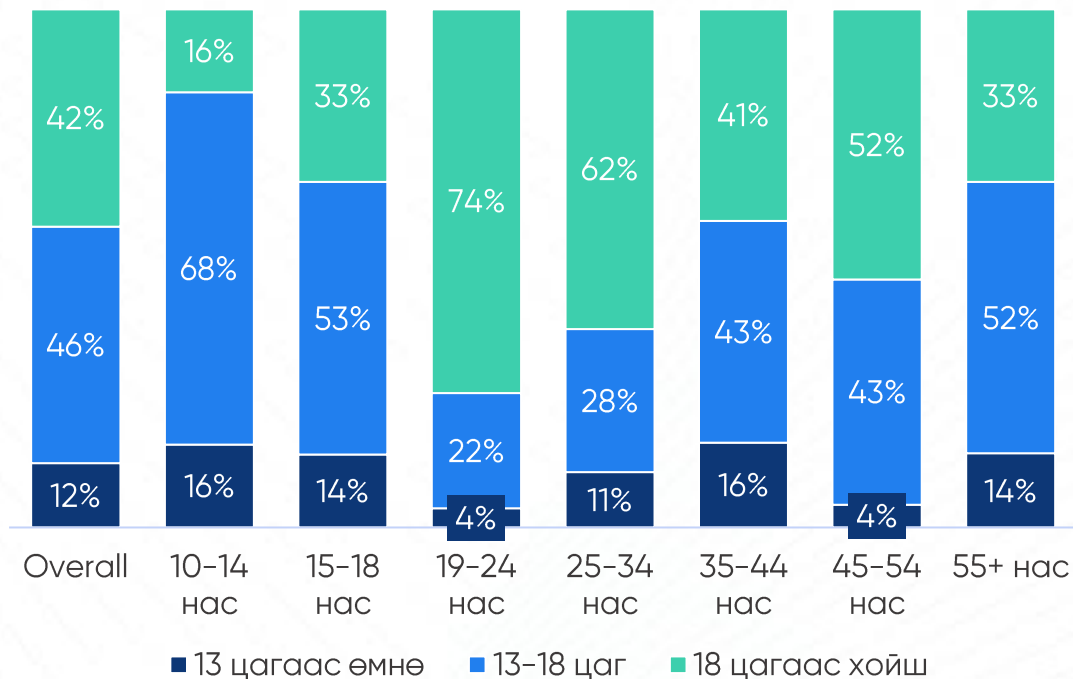
## 30%

Ширээний теннис тоглох

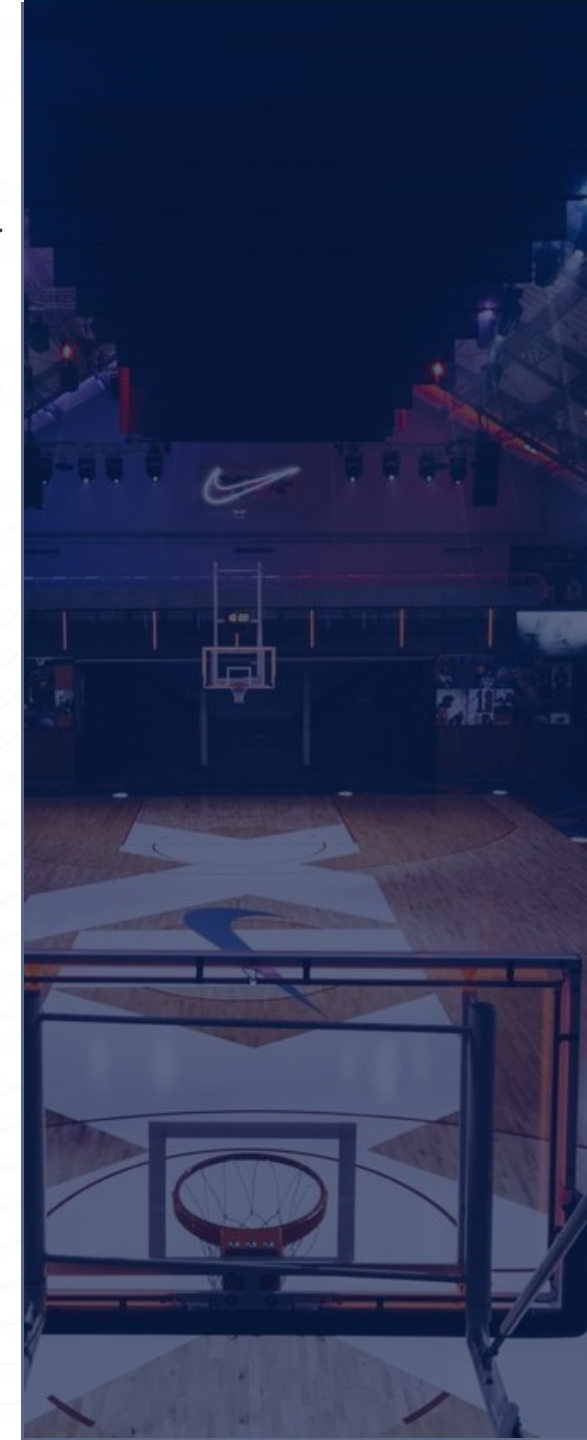


## 7%

Бусад



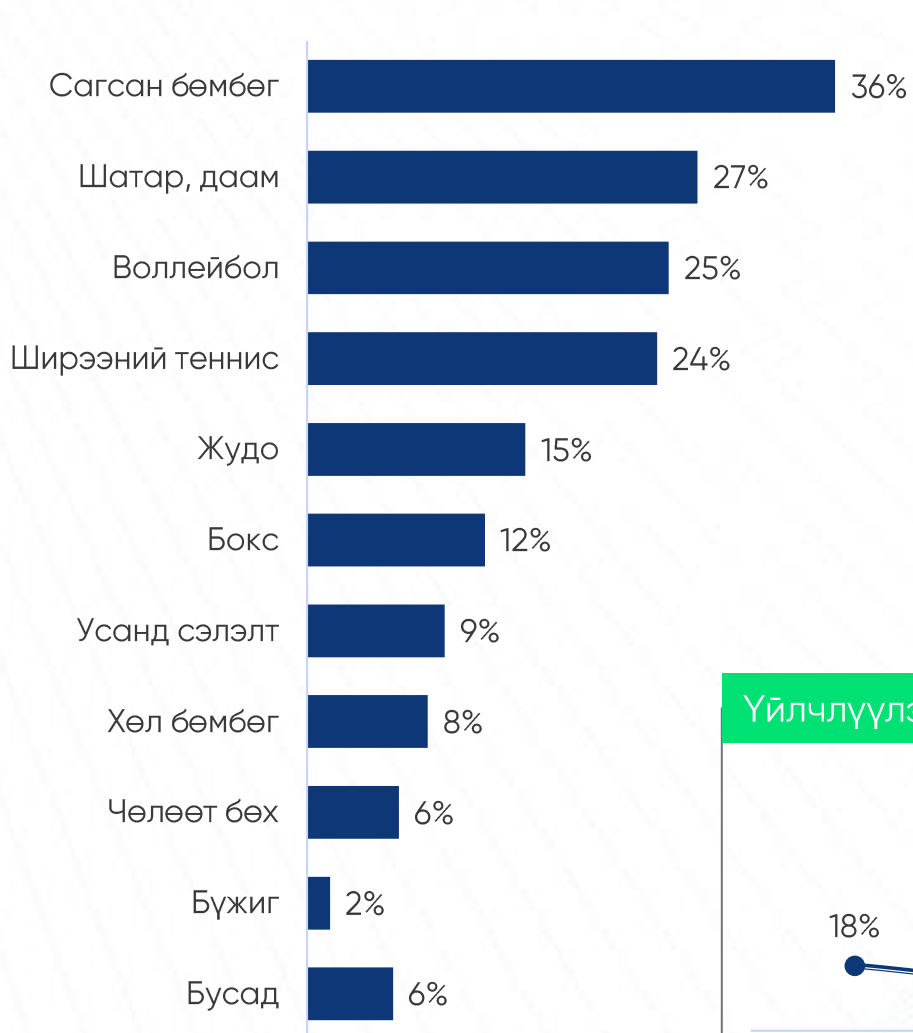
weekend



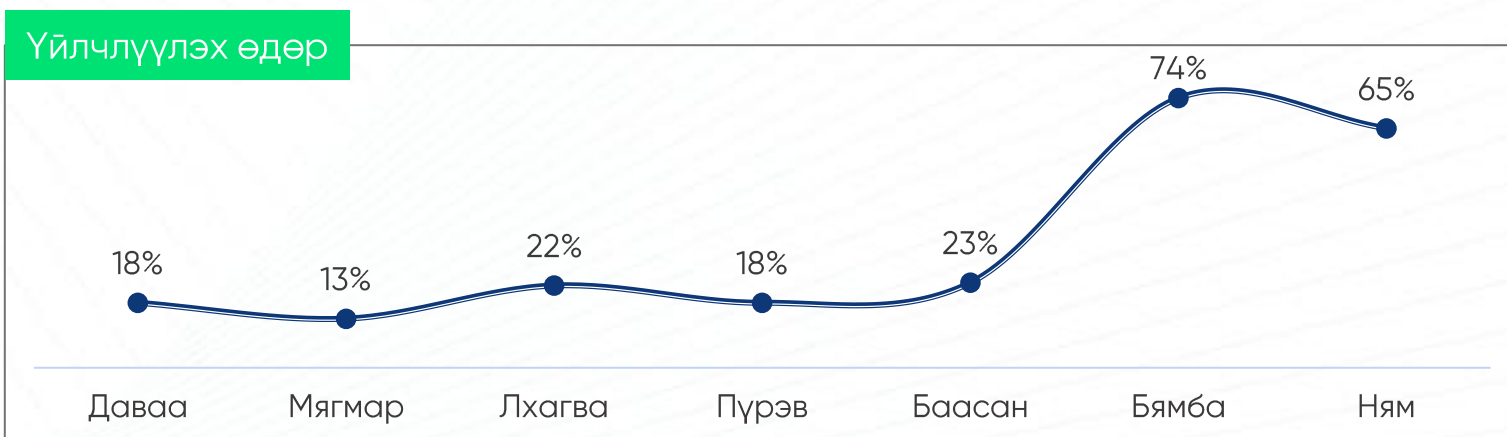
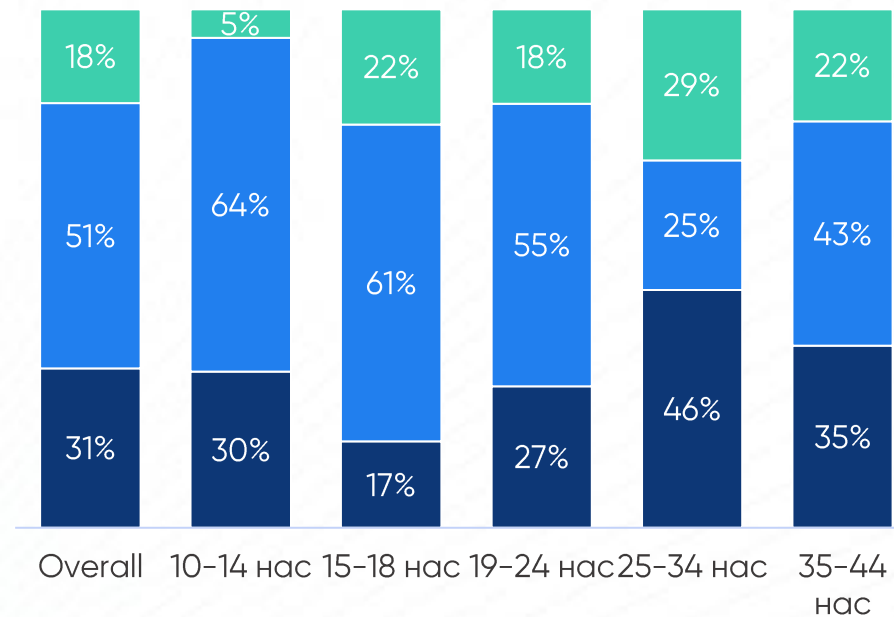


# Секц дугуйлангаар үйлчлүүлэх хандлага

- Ямар төрлийн секц дугуйланд хамрагдах хүсэлтэй байгааг тодруулахад судалгаанд оролцогчдын 36% нь сагсан бөмбөг, 27% нь шатар даам, 25% нь воллейболын дугуйланд хамрагдах хүсэлтэй байна.
- Үйлчлүүлэх цагийн хувьд 14-18 насны хүүхдүүд өдрийн цагаар үйлчлүүлэх хандлага өндөр байна.

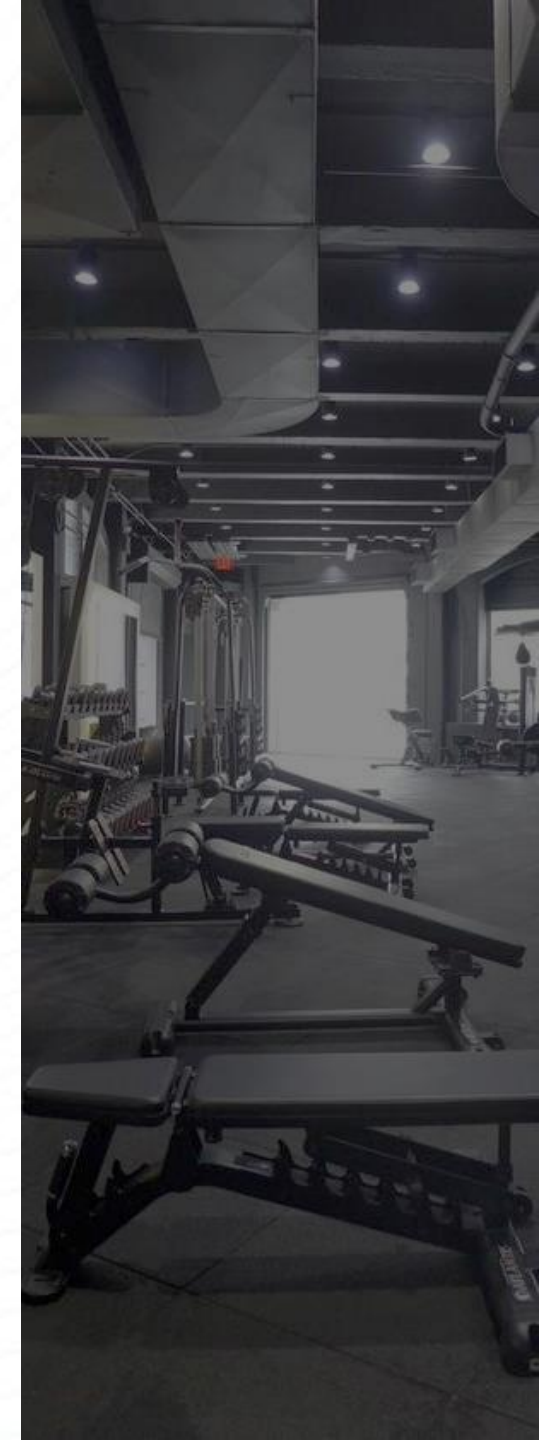
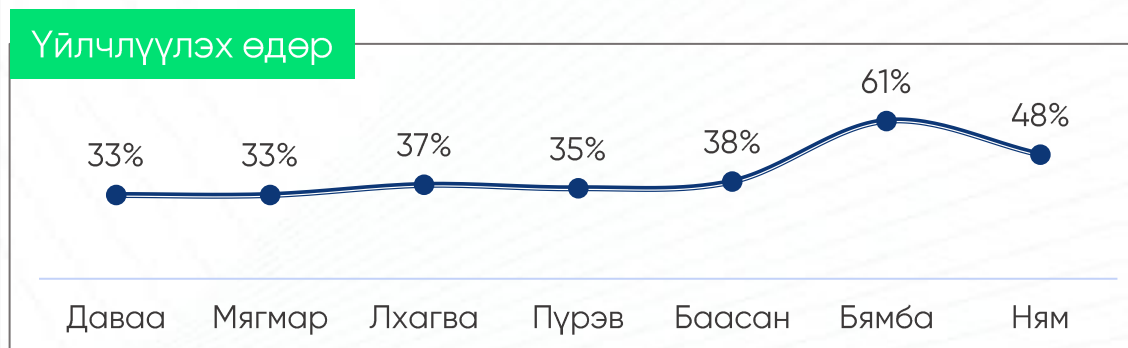
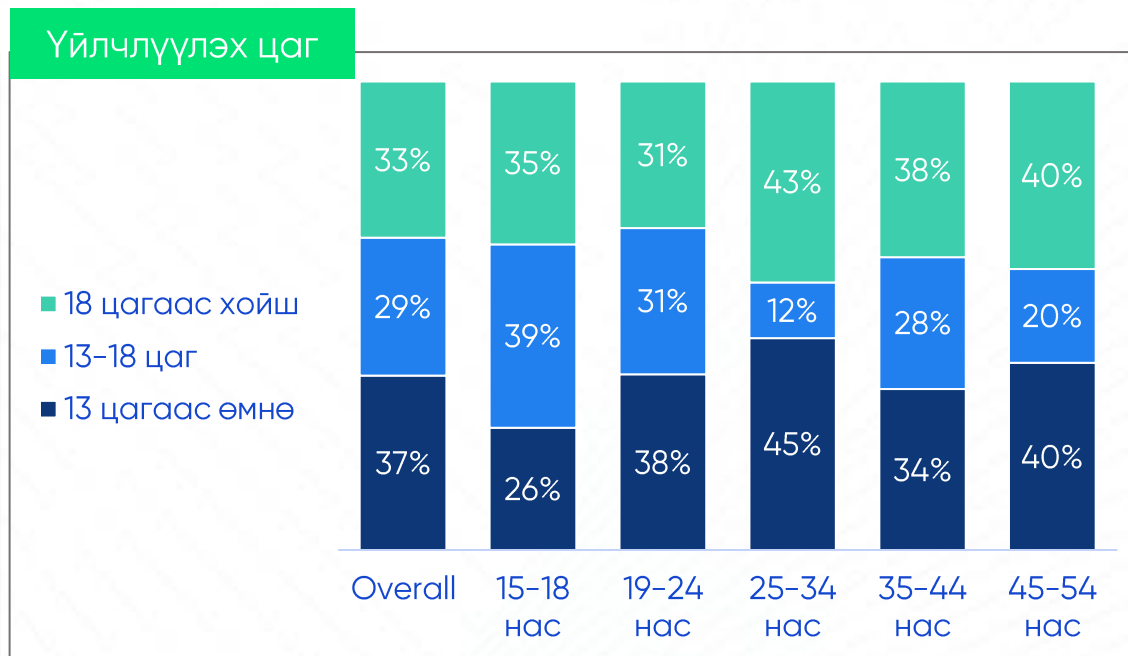
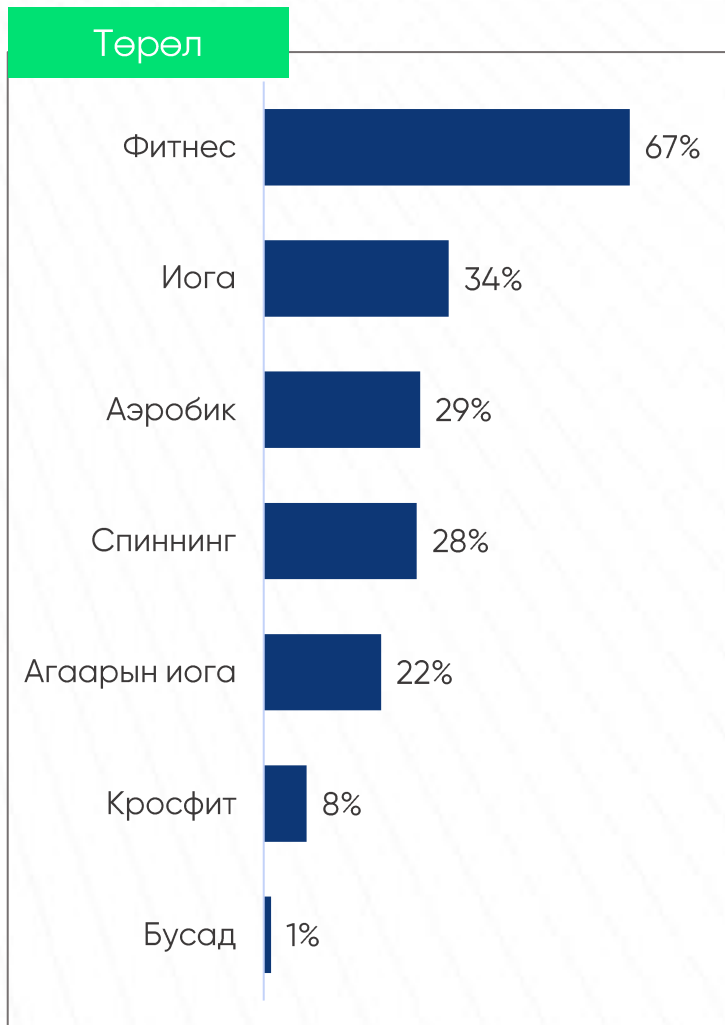


■ 18 цагаас хойш  
 ■ 13-18 цаг  
 ■ 13 цагаас өмнө



# Фитнес төвөөр үйлчлүүлэх байдал

- Фитнес төвд ямар төрлийн үйлчилгээ байвал үйлчлүүлэхийг тодруулахад 67% нь фитнес, жим байх хэрэгтэй гэсэн байна. Йога, аэробик, спиннинг зэрэг төрлүүд 35%-иас бага байна.
- 15-18 насныхан фитнесээр өдрийн 13-18 цагийн хооронд үйлчлүүлэх хандлага өндөр байна. 25-34 насныхан өглөө 13 цагаас өмнө болон орой ажил тарсны дараа 18 цагаас хойш фитнесээр үйлчлүүлэх хандлага өндөр байна.
- Үйлчлүүлэх өдрийн хувьд долоо хоногийн бүх өдрүүдэд үйлчлүүлэх байдал 30%-иас дээш байна. Харин бямба гарагт үйлчлүүлэх байдал 61% буюу хамгийн өндөр байна.

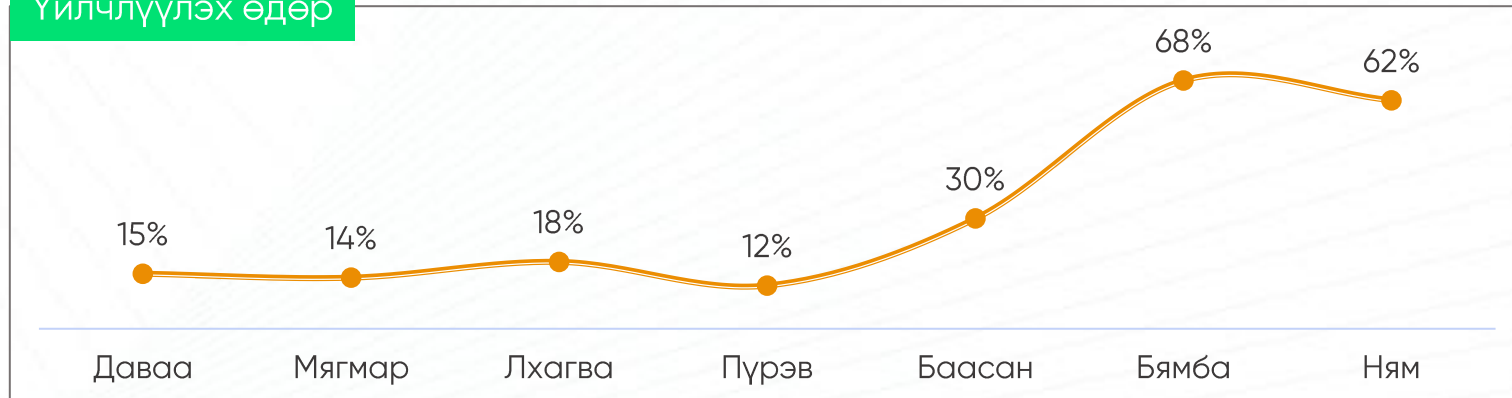




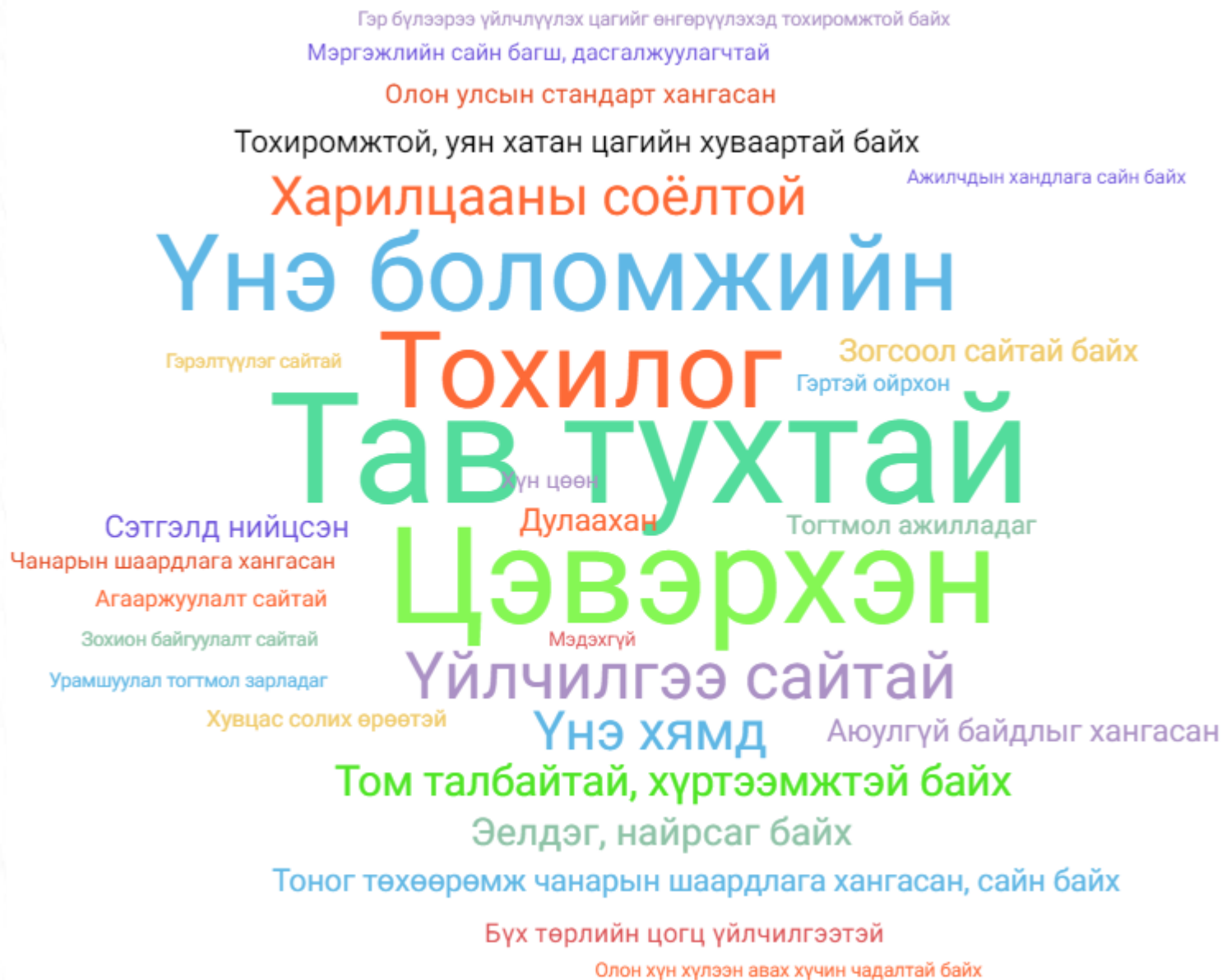
# Ресторанаар үйлчлүүлэх байдал



## Үйлчлүүлэх өдөр



# Ямар байвал спорт цогцолбороор тогтмол үйлчлүүлэх вэ?



Тав тухтай	29%
Үнэ боломжийн, хямд	29%
Цэвэрхэн	25%
Тохилог	20%
Үйлчилгээ сайтай	11%
Харилцааны соёлтой	9%
Том талбайтай, хүртээмжтэй байх	6%
Эелдэг, найрсаг байх	5%
Тохиромжтой, уян хатан цагийн хуваартай байх	4%
Зогсоол сайтай байх	4%
Тоног төхөөрөмж чанарын шаардлага хангасан, сайн байх	4%
Аюулгүй байдлыг хангасан	4%
Сэтгэлд нийцсэн	4%
Дулаахан	4%
Олон улсын стандарт хангасан	3%
Тогтмол ажилладаг	3%
Бүх төрлийн цогц үйлчилгээтэй	3%
Хувцас солих өрөөтэй	2%
Гэртэй ойрхон	2%
Хүн цөөн	2%
Мэргэжлийн сайн багш, дасгалжуулагчтай	2%
Агааржуулалт сайтай	2%
Чанарын шаардлага хангасан	2%
Зохион байгуулалт сайтай	1%
Мэдэхгүй	1%
Гэрэлтүүлэг сайтай	1%
Урамшуулал тогтмол зарладаг	1%
Гэр бүлээрээ үйлчлүүлэх цагийг өнгөрүүлэхэд тохиромжтой байх	1%
Ажилчдын хандлага сайн байх	1%
Олон хүн хүлээн авах хүчин чадалтай байх	1%

1. СУДАЛГААНЫ АРГАЧЛАЛ

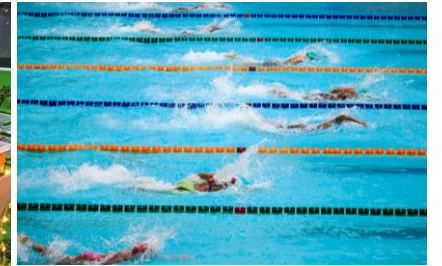
2. БАЙРШЛЫН ӨНӨӨГИЙН НӨХЦӨЛ  
БАЙДАЛ

3. СПОРТОД ХАНДАХ ХАНДЛАГА БА  
ХЭРЭГЦЭЭ

4. ТӨСЛИЙН КОНЦЕПТ ҮНЭЛГЭЭ

# 5. ДҮГНЭЛТ САНАЛ

- Гол үр дүн
- Санал зөвлөмж



# Гол үр дүн / Одоогийн нөхцөл байдал

	Дугуйлан секц	Спорт заал	Фитнес	Бассейн
Хангалттай байдал	19%	12%	18%	4%
Хэрэгцээ	37%	34%	6%	15%
Үйлчлүүлэх байдал	-	73%	20%	14%

Зарцуулдаг мөнгөн дүн

~102,570 төгрөг

Чухалчилдаг зүйлс

- #1 Тав тухтай орчин, таатай уур амьсгалыг бүрдүүлсэн байх
- #2 Үнэ боломжийн байх
- #3 Аюулгүй байдлыг хангасан байх
- #4 Гэртэй ойрхон байх
- #5 Цэвэрлэгээ арчилгаа сайн байх

Тулгардаг хүндрэл бэрхшээл

- #1 Хүн ихтэй, олон бужигнасан
- #2 Үнэ өндөр
- #3 Хувцас солих өрөөгүй, бэлтгэлийн дараа шүршүүрт орох боломжгүй
- #4 Автомашины зогсоол хүрэлцээгүй
- #5 Тохижилт тааруу
- #6 Цэвэрлэгээ арчилгаа муу, бохир орчинтой

# Гол үр дүн / Шинэ спорт цогцолбор

## Төслийн концепт үнэлгээ



## Үйлчлүүлэх төв



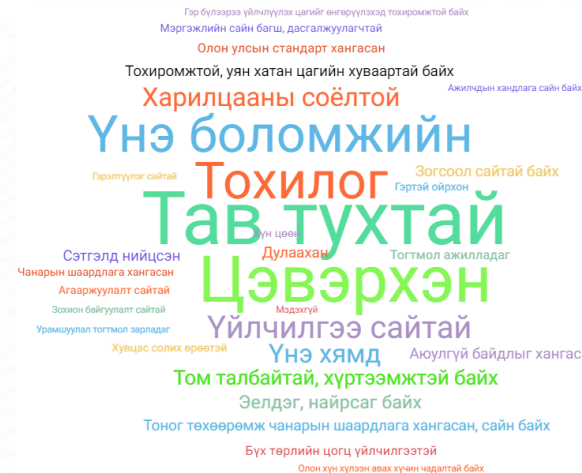
## Үнэ цэнэтэй давуу тал



## Optimal price

Тохиромжит үнэ	Төгрөг
Фитнес	100,000
Спорт заал	55,000
Усан бассейн	100,000
Хөл бөмбөгийн талбай	50,000
Ресторан	80,000

## Ямар байвал тогтмол үйлчлүүлэх вэ?



Ямар байвал үйлчлүүлэх вэ?	%
Тав тухтай	29%
Үнэ боломжийн, хямд	29%
Цэвэрхэн	25%
Тохилог	20%
Үйлчилгээ сайтай	11%

# Зорилтот хэрэглэгчид хэн байх вэ?

## БИДНИЙ ЗОРИЛТОТ БҮЛЭГ





## ДҮГНЭЛТ САНАЛ

- Нисэх, Яармаг орчимд спорт төв хангалтгүй бөгөөд хэрэгцээтэй байгаа нь шинэ спортын цогцолбороор үйлчлүүлэх эрэлт байна гэж харж болохоор байна.
- Ойр орчмын оршин суугчдаас гадна, спорт ордныг тогтмол үйлчлүүлэгчидтэй байхад анхаарч ажиллах. Тэмцээн уралдаан, урлагийн тоглолт зэрэг үзвэр үйлчилгээг зохион байгуулах боломжийг судлах.
- Одоогийн төслийн концепт иргэдэд таалагдах байдал өндөр байгаа хэдий ч бусад газруудаас илүү мөнгө төлөх байдал нь бага байна. Тиймээс үнийн хувьд бусад газруудтай ойролцоо үнийн бодлого барих хэрэгтэй.
- Иргэдийн чухалчилж буй зүйлсийг төсөлдөө заавал тусгаж өгөх. Нөгөө талаас хүндрэлтэй байдаг асуудлыг гаргаж болохгүй.
- Зорилтот хэрэглэгчдийн хүрээг нарийвчлан тодорхойлж тус бүрд нь ялгаатай маркетингийн үйл ажиллагаа, үнийн бодлого баримтлах. Мөн иргэдийн 86% нь манай төслийн талаар сонсоогүй байгаа тул одооноос маркетинг, зар сурталчилгааг эхлэх хэрэгтэй
- Судалгааны үр дүнгээс харахад спорт зааланд тоглох болон дугуйлан секцэд явах, спортын тэмцээн үзэх зорилгоор үйлчлүүлэх байдал өндөр байгаа тул хоорондын зохицол цагийн хуваарийг зөв төлөвлөх.



Анхаарал хандуулсанд  
баярлалаа.

MMCG